

Sławomir Sobczak *, Tamara Zacharuk **

* Uniwersytet Przyrodniczo-Humanistyczny w Siedlcach [mail ?]

ORCID: org/0000-0001-5215-0607

** Uniwersytet Przyrodniczo-Humanistyczny w Siedlcach [mail ?]

ORCID:org/0000-0001-7306-5436

Predykcyjna rola postaw rodzicielskich w nieprzystosowaniu młodzieży

Abstrakt: Nieprzystosowanie społeczne jest skutkiem m.in. niewłaściwych oddziaływań socjalizacyjnych, przede wszystkim postaw rodzicielskich, czyli ogółu względnie trwałych dyspozycji do stosowania wobec dziecka określonych schematów reakcji. Celem badań było określenie predykcyjnej roli postaw rodzicielskich w nieprzystosowaniu społecznym młodzieży. W badaniach uzyskano dane od 100 osób nieprzystosowanych społecznie i 100 nieprzejawiających deficytów socjalizacyjnych w wieku 15–17lat. Postawiono hipotezę, że postawy rodzicielskie o charakterze pozytywnym (akceptacji, autonomii, ochrony) pełnią predykcyjną rolę w nieprzystosowaniu społecznym i przyczyniają się do zmniejszenia ryzyka zachowań antyspołecznych. Stwierdzono, że postawy te korelują istotnie ujemnie z dysfunkcjami socjalizacyjnymi młodzieży. Predyktorem w modelu okazała się postawa akceptująca matki oraz postawa autonomii ojca, pozwalającym na wyjaśnienie około 60% ($R^2=0.597$) zróżnicowania ogólnego wariacji zachowań antyspołecznych młodzieży.

Słowa kluczowe: postawy rodzicielskie, nieprzystosowanie, zachowania antyspołeczne, młodzież.

Wprowadzenie

Bazę teoretyczną badań stanowiły dwa założenia, pierwsze odnosiło się do zachowań antyspołecznych, będących formą nieprzystosowania społecznego (Urban,

2000; Brodsky, O'Neal-Smitherman, 2014), drugie dotyczyło postaw rodzicielskich (Ziemska, 2009; Płopa, 2008, 2011), ujętych jako czynnik nieprzystosowania (Radochoński 2007). Obydwie analizowane cechy mają się do siebie tak jak przyczyna do skutku, gdzie przyczyną wykolejenia społecznego są oddziaływania socjalizacyjne jakie jednostka odczuwa w środowisku domowym, czyli uwarunkowania egzogenne w wyłonionym aspekcie postaw rodzicielskich, zaś skutkiem są symptomy negatywnego zachowania, funkcjonowanie dewiacyjne (antyspołeczne) dziecka doświadczającego określonych bodźców w postaci względnie trwałego pozytywnego lub negatywnego postępowania rodziców wobec jego osoby.

Proces socjalizacji dokonuje się poprzez uczestnictwo młodego człowieka w środowisku osób, polega na przyswajaniu systemu wartości, ról społecznych, postaw. Jest to proces uwarunkowany wyposażeniem biopsychicznym jednostki, jej aktywnością i czynnikami środowiskowymi. W sytuacji, gdy ktoś nie spełnia wymogów realizacji norm, wzorców, czy oczekiwań społecznych mówi się o nieprzystosowaniu (Wysocka, Ostafińska-Molik, 2015). W etiologii zaburzonego funkcjonowania jako znaczącą podkreśla się rolę środowiska rodzinnego, kształtującego strukturę psychologiczną i behawioralną dziecka (Wojnarska, 2018). W tym przypadku do najważniejszych mechanizmów zalicza się: niewłaściwą atmosferę życia rodzinnego skutkującą internalizacją wartości, norm i wzorców niepożądanych społecznie (rozbitcie rodziny, skrajne relacje pomiędzy rodzicami ich patologiczne funkcjonowanie); brak dostatecznej opieki nad dzieckiem (spowodowany np. pracą zawodową lub jej brakiem, stopniem zaradności lub chorobą, emigracją czy uwięzieniem, odizolowaniem rodzica); brak nieumiejętność postępowania z dzieckiem lub stosowanie nieadekwatnych metod wychowawczych (Pospiszyl, Żabczyńska, 1980). Ponadto włącza się do tych czynników przyjmowanie niewłaściwych postaw rodzicielskich (nieadekwatna reakcja na dziecko, niekonsekwencja, nadmierne wymagania, rygoryzm, nadopiekuńczość, czyli nadmierne ochranianie, brak akceptacji, odrzucenie emocjonalne i autonomii, nieuwzględnienie swobody rozwoju dziecka, brak zrozumienia potrzeb i pragnień dziecka) (Roe, 1956; Baumrind, 1966; Lamborn, i in., 1991; Maccoby, 1992).

Badania nad związkami pomiędzy modelami socjalizacji, stylami wychowania, postawami rodzicielskimi a funkcjonowaniem dziecka ukazują ich szerokie spektrum przyczynowo – skutkowych zależności (García, Gracia, 2009; Kulacki-Altintas, Ayaz-Alkaya, 2019).

Gdy mowa o roli rodziców w socjalizacji należy podkreślić zjawisko otrącenia emocjonalnego będącego skutkiem dominowania postawy odrzucającej, charakteryzującej się traktowaniem dziecka z rezerwą, bez poufałości, zbliżenia emocjonalnego, wymiany uczuć, brakiem troski o potrzeby dziecka lub zaspakajanie tylko tych materialnych, co skutkuje niestabilnością emocjonalną młodego człowieka. Dziecko jest odrzucone, gdy jest niepożądane, rodzice nie mają dla niego czasu, nie interesują się jego problemami, nie udzielają rady ani zachęty, nie dbają o zdrowie, ubiór i naukę. Porównują je z innymi na jego niekorzyść,

krytykują postępowanie, zrzędzą, wyśmiewają, lub kpią z niego. Stosują system surowej kontroli, dotkliwe kary, z cielesnymi włącznie. Grożą wyrzuceniem z domu, umieszczeniem w zakładzie lub sierocińcu. Są w stosunku do dziecka podejrzliwi, nie ufają mu, nie włączają go w sprawy rodziny (Pospiszyl, Żabczyńska, 1980). Tego rodzaju postępowanie i reakcje rodziców prowadzi do zachowań dewiacyjnych, a ściślej do postawy antyspołecznej dziecka, wyrażającej się w licznych aktach na inne osoby lub minia, kradzieży, wrogości wobec ludzi, porządku społecznego, nieprzestrzegania zasad szkolnych, nadużywania substancji psychoaktywnych, wandalizmu i agresji (Pytka, Zacharuk, 2014).

Postawa nadmiernie wymagająca, autorytarna charakteryzuje się oczekiwaniem i żądaniem całkowitego posłuszeństwa w każdej sprawie, łączy się z wydawaniem rozkazów, nakazów, zakazów, stosowaniem kar, brakiem tolerancji wobec jakiegokolwiek nieposłuszeństwa lub sprzeciwu wobec dążenia do samodzielności (Plopa, 2008; Steinberg, i in., 2006).

Postawa niekonsekwentna nacechowana jest chwiejnością emocjonalną, zmianą nastrojów, opinii i postępowania w zakresie wyrażanych uczuć, zdań, czy podejmowanych działań. Czasami rodzic jest łagodny, kochający, wrażliwy i troskliwy, a z drugiej strony prezentuje własną neurotyczność, jest wrzaskliwy a nawet agresywny. Piętrząca się nieufność dziecka doświadczającego zmienności emocjonalnej i niekonsekwencji rodzica może przyczyniać się do izolacji dziecka, jego zamknięcia się w sobie lub może je nakierować na poszukiwanie wsparcia w środowisku poza rodziną, np. w podkulturze (Plopa, 2008; Lamborn, i in., 1991).

Jeżeli potrzeby zależności i miłości u dziecka we wczesnych stadiach jego rozwoju i socjalizacji podlegają deprywacji i są frustrowane wskutek braku serdecznej opieki, wsparcia, należytej ochrony ze strony jednego lub obydwójga rodziców to, stanowią stale działający czynnik pobudzający jednostkę do zachowań negatywnych (Pytka, Zacharuk, 2014).

Postawa rodzicielska dająca dziecku autonomię, swobodę i prywatność stosownie do osiągniętego wieku, możliwość testowanie doświadczeń samodzielności w granicach kontroli, stanowczości i zdecydowania gdy zachowania te wykraczających poza przyjęte normy, a także postawa akceptacji wytwarzająca poczucie bezpieczeństwa, ciepła emocjonalnego, wsparcia i należytej troski, aprobaty zalet a przede wszystkim wad dziecka, jest uważana za pozytywny przejaw budujący właściwe nastawienie młodego człowieka do otoczenia, innych ludzi i samego siebie (Plopa, 2008; García, Gracia, 2009).

O wiele mniej groźnym niż postawa odtrącająca rodziców jest zjawisko przeciwnie, nadmierna koncentracja na dziecku. Rodzice pod presją obaw i nadmiaru troski pedagogicznej przygniatają własne dzieci zbędną kontrolą i przesadną troską. W konsekwencji prowadzi to do pojawiania się u dziecka tendencji do wyrwania się spod przesadnej opieki i zmanifestowanie niezależności i poszukiwania własnej drogi życiowej realizowanej częstokroć wbrew zasadom i wartościom wyniesionym z domu rodzinnego (Pytka, Zacharuk, 2014). Należy wyakcentować,

że w raporcie do wiązki pozytywnej zaliczono postawę ochraniającą, udzielającą pomocy i wsparcia tylko wówczas, gdy dziecko tego potrzebuje, bez roztaczania nad nim ochronnego parasola w uwagi na przekonanie, że ono sobie nie poradzi (Bean, i in., 2006). Postawę ochraniającą w jakiejś mierze można potraktować jako dwubiegunową, pomiędzy nadmiernym ochranianiem a właściwą nawet intuicyjną troską rodzicielską, skupioną na pragnieniach i potrzebach dziecka. Postawa ochraniająca generuje pozytywne efekty psychospołecznego funkcjonowania, A.Wołopiuk–Ochocińska (2017) wskazuje na fakt, że koreluje ona ujemnie, zapobiega zahamowaniu społecznemu nastolatków. Sam A.Plopa (2008) zaznaczył, że niski wynik postawy nadmiernie ochraniającej świadczy o pozytywnym wymiarze postępowania rodziców. Dlatego w badaniach postanowiono umieścić postawę ochraniającą jako element pozytywnych oddziaływań przyczyniających się do zatrzymania rozwoju zjawisk niepożądanych społecznie.

Procedura badawcza i zastosowana metodologia

Badania sfinalizowano pod koniec 2019 roku na próbie 200 osobowej. Była to młodzież w wieku 15–17 lat. Przeprowadzono je na terenie województwa mazowieckiego. Pierwszą grupę stanowiła młodzież ze zdiagnozowanymi zaburzeniami socjalizacyjnymi i była umieszczona w placówkach wychowawczo-resocjalizacyjnych typu: Młodzieżowe Ośrodki Socjoterapeutyczne (MOS), Młodzieżowe Ośrodki Wychowawcze (MOW), pochodziła z różnych rejonów Polski. Drugą grupę tworzyła frakcja młodzieży ze szkół publicznych (gimnazjalnych i ponadgimnazjalnych) nieprzejawiająca deficytów socjalizacyjnych. Do młodzieży skierowana była informacja, w której przedstawiono cel badań oraz zapewniono, że badania się anonimowe i służą wyłącznie analizie naukowej. Dobór próby badawczej był dokonany drogą losową oraz miał charakter przesiewowy. Przyjmowano do analiz tylko te kwestionariusze, których dane odnośnie postaw rodzicielskich zawierały wyniki matki i ojca, niekompletne informacje odrzucano.

Przedmiotem badań w niniejszych analizach są zachowania antyspołeczne młodzieży w wieku 15–17lat i retrospektywna ocena postaw rodzicielskich w percepcji respondenta. Celem badań jest określenie predykcyjnej roli postaw rodzicielskich w nieprzystosowaniu społecznym młodzieży.

W pracy przyjęto następujące problemy i hipotezy badawcze. Główny problem badawczy brzmi: Jakie postawy rodzicielskie są predyktorem nieprzystosowania społecznego młodzieży? Przyjęto hipotezę, że postawy rodzicielskie o charakterze pozytywnym pełnią predykcyjną rolę w przewidywaniu nieprzystosowania społecznego. Ze względu na procedurę badawczą sprecyzowano pytania szczegółowe: 1. Jakie postawy rodzicielskie korelują istotnie dodatnio, a jakie ujemnie z zachowaniem antyspołecznym młodzieży? 2. Czy postawy pozytywne i negatywne matki i ojca pełnią rolę predykcji w przewidywaniu nieprzystosowania społecznego? Na

postawie przesłanek teoretycznych i eksplanacyjnych dotyczących etiologii nieprzystosowania społecznego uwzględniającego czynnik postaw rodzicielskich w kreowaniu symptomów składających się na zachowanie antyspoleczne młodzieży (Bean, i in., 2006; Radochoński, 2007; Wojnarska, 2018; Wołpiuk–Ochocińskiej, 2017), utworzono trzy hipotezy szczegółowe. H_01 : Postawa niekonsekwentna, wymagająca, odrzucająca matki i ojca koreluje istotnie dodatnio z zachowaniem antyspolecznym młodzieży. H_02 : Postawa ochraniająca, autonomii, akceptacji matki i ojca koreluje istotnie ujemnie z zachowaniem antyspolecznym młodzieży. H_03 : Postawy matki i postawy ojca pełnią rolę predykcji w przewidywaniu nieprzystosowania społecznego. Dodatkowo w aspekcie deskrypcji zjawiska dysfunkcji społecznej młodzieży sformułowano problem: Jakie jest natężenie zachowań antyspolecznych młodzieży przystosowanej i nieprzystosowanej społecznie?

Natężenie zachowań antyspolecznych młodzieży zostanie określone poprzez zastosowanie Self-reported Delinquency Scales (Brodsky, O’Neal-Smitherman, 2014), zaś oddziaływanie socjalizacyjne rodziców będzie wyznaczone poprzez oszacowanie wyników Kwestionariusza Retrospektywnej Oceny Postaw Rodziców KPR-ROC (Płopa, 2008).

Pierwsze narzędzie dotyczyło skali wykolejenia, jest to kwestionariusz amerykański: Self-reported Delinquency Scales w adaptacji polskiej Radochońskiego (2009). Kwestionariusz ten należy do techniki samoopisowej (self-report). Jest to jeden z trzech głównych sposobów pomiaru zaangażowania jednostki w działalność przestępczą lub antyspoleczną. Podstawowym podejściem metody samoopisowej jest pytanie skierowane do osoby badanej. W przypadku omawianego narzędzia kwestia dotyczyła określenia częstości uczestniczenia respondenta w zachowaniach antyspolecznych. Narzędzie składa się z 21 itemów w 3 podskalach: wandalizm, ataki na inne osoby, kradzieże. Wszystkie odpowiedzi opisane są na 5-stopniowej skali typu Likerta. Respondent podczas badania miał zakreślić jak często bierze udział w określonym fenomenie postępowania: od pozycji *wcale* za 0 punktów do poziomu *10 lub więcej razy* za 4 punkty. Skala pozwala na wyznaczenie ogólnego wskaźnika nieprzystosowania społecznego poprzez sumowanie wyników i obliczenie ich średniej (Radochoński, 2009). Rezultat posłużył jedynie do oszacowania natężenia wykolejenia badanej młodzieży. W uzyskanych wynikach sprawdzono spójność wewnętrzną narzędzia i wyniosła ona zgodnie z testem α -Cronbacha=0.972.

Drugie narzędzie to Kwestionariusz Retrospektywnej Oceny Postaw Rodziców KPR-ROC (Płopa, 2008). Bada ono pięć/sześć typów postaw rodzicielskich: akceptacja vel. odrzucenie, nadmierne wymagania, autonomia, niekonsekwencja i nadmierna ochrona. Występuje w dwóch wersjach dla matki i ojca, po 50 pytań dotyczących retrospektywnej oceny ich postaw. Pytania mają charakter opisu postępowania każdego z rodziców, które ocenia respondent zgodnie z własną percepcją na 5-stopniowej skali. Kodowanie wyników odbywa się poprzez przypisanie 5 punktów do pierwszej najwyższej odpowiedzi na tak (zdecydowanie tak),

i konsekwentnie aż do 1-go punktu przypisanego do oceny zaprzeczającej wystąpieniu danego fenomenu (zdecydowanie nie). Każda z badanych postaw może być zaprezentowana na skali interwałowej od minimum 10 do maksimum 50 punktów. Zatem określenie konkretnej postawy zawarte jest w odpowiedziach na 10 pytań przyporządkowanych do zjawiska zgodnie ze wskazówkami z podręcznika (Plopa 2008). Niniejsze badania nie mają charakteru diagnostycznego, w związku z tym pominięto przekształcanie wyników na skale rangowe (10 lub 5 punktowe). Podskale (poszczególne postawy) układają się w dwa przeciwstawne szeregi korelacyjne stanowiące wiązkę postaw pozytywnych (akceptacja, autonomia) i skorelowanych przeciwstawnie do niech a dodatnio względem siebie postaw negatywnych (nadmiernej ochrony, nadmiernych wymagań oraz niekonsekwencji). Zgodnie z założeniami (KPR-ROC) wyodrębniono szósty typ postawy mającej charakter odrzucenia, wynik uzyskano poprzez odwrócenie rezultatów akceptacji. Aby czynność ta nie oddziaływała na analizy statystyczne, w regresji wielokrotnej pominięto predykcję tej cechy. W początkowych analizach cząstkowych postawa odrzucająca będzie brana pod uwagę jako oddzielny predyktor ale nie będzie występowała łącznie z akceptacją. Ponieważ analizy dotyczyły dwóch grup postaw określonych w założeniach jako pozytywne, sprzyjające przeciwdziałaniu nieprzystosowania społecznego i negatywne, mogące pogłębiać zachowania ryzykowne, dlatego przeprowadzono, zgodnie z zaleceniami statystycznymi, dwie oddzielne analizy rzetelności. Dla wiązki pozytywnych czynników korelacja w niniejszym raporcie wyniosła α -Cronbacha=0.849, zaś dla spektrum przyczyn negatywnych α -Cronbacha=0.812.

W procedurze badawczej w pierwszej kolejności zostanie sprawdzony rozkład normalny zmiennych o charakterze ilościowym: niezależnych (postawy rodzicielskie) i zmiennej zależnej (zachowania antyspołeczne), następnie zostanie określona istotność korelacji pomiędzy cechami: zależną i niezależnymi. W kolejnym kroku będzie określona predykcja postaw matki i ojca, oraz zostanie zbudowany model określający predyktory nieprzystosowania społecznego młodzieży.

W raporcie posłużono się metodą sondażu diagnostycznego. Narzędzia były zbudowane zgodnie z techniką ankiety i były wystandaryzowane. W analizach wykorzystano procedury statystyczne obliczane przy pomocy pakietu SPSS. Ze statystyk opisowych wybrano rozkład częstości, eksplorację, tabele krzyżowe, raport rozkładu procentowego w wierszach, test Kołmogorowa-Smirnowa. W badaniach parametrycznych użyto test t-Studenta, korelacji parami Pearsona, analizy regresji liniowej jednozmiennowej i wielorakiej.

Analiza wyników badań

Badania przeprowadzono na próbie 200 osobowej łącznie, nie tworzą grupy kontrolnej. Przebadana młodzież była w wieku 15–17 lat. Respondenci pochodzili

z dwóch typów środowisk dobranych w zależności od diagnozy nieprzystosowania społecznego. Pierwsze środowisko to nastolatki przebywający w ośrodkach resocjalizujących. Próba ta była 100-osobowa i stanowiła 50% ankietowanych. Młodych kobiet nieprzystosowanych społecznie było 50 (25% z ogółu) oraz 50 (25% z ogółu) niedostosowanych mężczyzn. Drugie środowisko stanowiło także 100-osobową próbę, była to młodzieży ze szkół gimnazjalnych i ponadgimnazjalnych nieprzejawiająca deficytów socjalizacyjnych, tworzyła ona 50% badanych. Kobiet bez deficytów socjalizacyjnych było 50 (25% z ogółu) oraz 50 (25% z ogółu) mężczyzn. W sumie kobiety tworzyły 50% i mężczyźni stanowili także 50% grupy badawczej. Wszystkie próby były równoliczne.

Zachowania antyspołeczne młodzieży przystosowanej i nieprzystosowanej społecznie

Tabela 1. Statystyki opisowe zmiennej zachowania antyspołeczne młodzieży przystosowanej i nieprzystosowanej społecznie

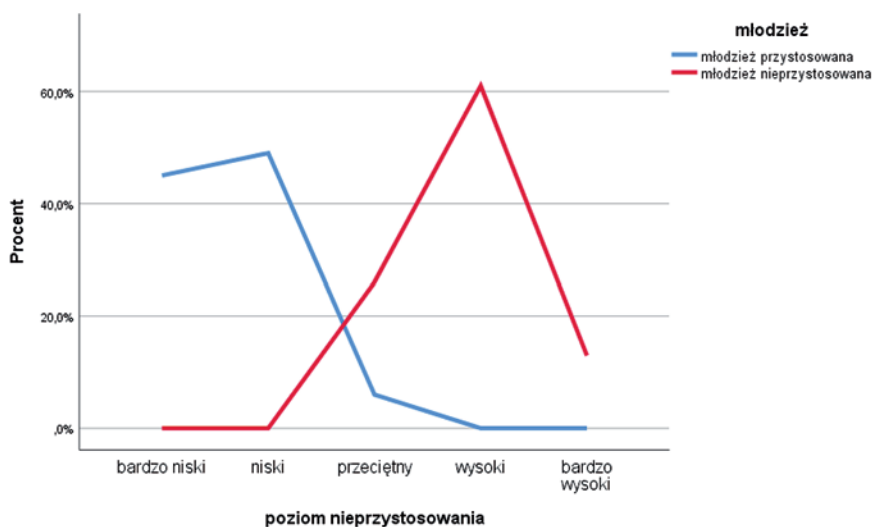
N	Min.	Max.	M	SD	Skośność	Kurtoza
200	9	76	37.45	20.58	0.226	-0.338

Nota: N-liczba obserwacji, Min-minimum, Max-maksimum, SD-odchylenie standardowe.

Źródło: autorzy.

Na podstawie analizy eksploracji stwierdzono, że odpowiedzi młodzieży dotyczące zachowań ryzykownych były w rozpiętości 67-punktowej i znalazły się w przedziale [9; 76], z rozstępem ćwiartkowym 38.75, średnią $M=37.45$, błędem standardowym średniej $SE=1.45$, medianą $Me=40$, odchyleniem standardowym $SD=20.58$ i wariancją $SD^2=423.495$, 5% średnia odcięta to 37.04. 95% przedział ufności dla średniej w jego dolnej i górnej granicy był w zakresie pomiędzy [34.58; 40.32], w tym przedziale znalazło się 3.5% wyników, poniżej przedziału ufności było 47% odpowiedzi, zaś powyżej przedziału ufności dla średniej odnajdujemy 49.5% rezultatów.

Skośność dla rozkładu zmiennej to 0.226, jej błąd standardowy $SE=0.092$ oraz kurtoza -0.338, jej błąd standardowy $SE=0.172$. Rozkład danych jest umiarkowanie prawoskośny i platokurtyczny, bez nadmiernych obserwacji odstających, zbliżony do normalnego, zatem można stwierdzić, że spełnia warunki rozkładu krzywej Gausa. Fakt ten potwierdziły analizy statystyczne, na podstawie testu Kołgomorowa-Smirnowa wartość korelacji wyniosła 0.84 i $p=0.081$, zatem można wnioskować, że rozkład zmiennej zachowania antyspołeczne jest normalny.



Wykres 1. Poziom zachowań antyspołecznych w zależności od zdiagnozowanego nieprzystosowania

Źródło: autorzy.

Na podstawie analiz opisowych odnotowano, że średnia zachowań antyspołecznych młodzieży nie przejawiającej deficytów socjalizacyjnych $M=18.41$, odchylenie standardowe $SD=6.883$, mediana $Me=17$. Młodzież nieprzejawiająca zdiagnozowanych deficytów socjalizacyjnych przejawia zachowania antyspołeczne na poziomie bardzo niskim 45%, niskim 49% i przeciętnym 6%.

Dla młodzieży nieprzystosowanej średnia ich zachowań antyspołecznych $M=56.49$, odchylenie standardowe $SD=8.457$, mediana $Me=55.5$. Wyniki młodzieży nieprzystosowanej społecznie sytuowały się na poziomie przeciętnym 26%, wysokim 61% i bardzo wysokim 13%.

Stwierdzono, że zachodzą różnice statystycznie istotne dla porównywanych frakcji. Test t-Studenta [$t(190.156)=-34.922$, $p<0.001$] ujawnił, że młodzież przystosowana posiada istotnie niższy poziom zachowań antyspołecznych niż młodzież nieprzystosowana.

Postawy rodzicielskie w percepcji badanej młodzieży

W analizie eksploracji opisano poszczególne wyniki postaw dla obojga rodziców a także korelację parami Pearsona dla tożsamyh postawa rodzicielskich matki i ojca.

Tabela 2. Statystyki opisowe postaw rodzicielskich i korelacja parami Pearsona pomiędzy wynikami ojca i matki dla określonej postawy

Postawa		N	Min	Max	M	SD	R
Ochraniająca	matka	200	12	42	25.99	5.02	0.359**
	ojciec	200	11	42	27.60	5.23	
Akceptująca	matka	200	10	38	24.46	7.28	0.747**
	ojciec	200	10	37	25.22	6.83	
Autonomii	matka	200	10	42	25.01	6.39	0.677**
	ojciec	200	10	41	25.82	6.30	
Niekonsekwentna	matka	200	16	50	35.51	5.38	0.469**
	ojciec	200	13	50	32.33	7.20	
Odrzucająca	matka	200	12	40	25.55	7.28	0.747**
	ojciec	200	13	40	24.79	6.83	
Wymagająca	matka	200	11	47	26.23	7.02	0.593**
	ojciec	200	10	42	25.91	7.32	

Nota: N-liczba obserwacji, Min-minimum, Max-maksimum, SD-odchylenie standardowe, R-korelacja Pearsona.

**istotność dwustronna na poziomie 0.01

Źródło: autorzy.

Wyniki dla postawy ochraniającej matki były w rozpiętości 30-punktowej i znalazły się w przedziale [12; 42], ze średnią $M=25.99$ i odchyleniem standardowym $SD=5.02$. Skośność dla rozkładu zmiennej to 0.812 oraz kurtoza 0.934. Rozkład danych jest umiarkowanie prawoskośny i leptokurtyczny, zbliżony do normalnego. Postawa ochraniająca ojca w wynikach charakteryzowała się rozpiętością 31-punktowej w przedziale [11; 42], ze średnią $M=27.60$ i odchyleniem standardowym $SD=5.23$. Skośność dla rozkładu zmiennej to 0.325 oraz wartość dla kurtozy wyniosła 0.961. Rozkład danych jest umiarkowanie prawoskośny i leptokurtyczny, zbliżony do normalnego. Zachodzi korelacja dwustronna dodatnia, statystycznie istotna na poziomie 0.01 pomiędzy postawą ochraniającą matki i ojca, siła tego związku jest słaba [$R=0.359$].

Rezultaty opisowe dla postawy akceptacji matki charakteryzowały się rozpiętością 28-punktową i znajdowały się w przedziale [10; 38], ze średnią $M=24.46$ i odchyleniem standardowym $SD=7.28$. Skośność dla rozkładu zmiennej to -0.432 oraz kurtoza -0.902. Rozkład danych jest umiarkowanie lewoskośny i platokurtyczny, zbliżony do normalnego. Postawa akceptacji ojca w wynikach charakteryzowała się rozpiętością 27-punktowej w przedziale [10; 37], ze średnią $M=25.22$ i odchyleniem standardowym $SD=6.83$. Skośność dla rozkładu zmiennej to -0.618 oraz wartość dla kurtozy wyniosła -0.512. Rozkład danych jest umiarkowanie le-

woskośny i platokurtyczny, zbliżony do normalnego. Korelacja pomiędzy postawą akceptacji matki i ojca jest dwustronna dodatnia, statystycznie istotna na poziomie 0.01, siła związku jest duża [$R=0.747$].

Rezultat opisowy postawy autonomii matki był w rozpiętości 32-punktowej w przedziale [10; 42], ze średnią $M=25.01$ i odchyleniem standardowym $SD=6.39$. Skośność dla rozkładu zmiennej to 0.037 oraz kurtoza 0.853. Rozkład danych jest umiarkowanie prawoskośny i leptokurtyczny, zbliżony do normalnego. Wynik oceny postawy autonomii ojca był w rozpiętością 31-punktowej w przedziale [10; 41], ze średnią $M=25.82$ i odchyleniem standardowym $SD=6.30$. Skośność dla rozkładu zmiennej to -0.046 oraz wartość dla kurtozy wyniosła 0.640. Rozkład danych jest umiarkowanie lewoskośny i leptokurtyczny, zbliżony do normalnego. Pomiędzy postawą autonomii matki i ojca zachodzi korelacja dwustronna dodatnia, statystycznie istotna na poziomie 0.01, siła związku jest duża [$R=0.677$].

Efekty statystyki opisowej dla postawy niekonsekwencji matki charakteryzowały się rozpiętością 34-punktową i znajdowały się w przedziale [16; 50], ze średnią $M=35.51$ i odchyleniem standardowym $SD=5.38$. Skośność dla rozkładu zmiennej to -0.389 oraz kurtoza 0.986. Rozkład danych jest umiarkowanie lewoskośny i leptokurtyczny, zbliżony do normalnego. W wynikach postawa niekonsekwencji ojca charakteryzowała się rozpiętością 37-punktowej w przedziale [13; 50], ze średnią $M=32.33$ i odchyleniem standardowym $SD=7.20$. Skośność dla rozkładu zmiennej to -0.172 oraz wartość dla kurtozy wyniosła -0.138. Rozkład danych jest umiarkowanie lewoskośny i platokurtyczny, zbliżony do normalnego. Korelacja pomiędzy postawą niekonsekwencji matki i ojca jest dwustronna dodatnia, statystycznie istotna na poziomie 0.01, siła związku jest przeciętna [$R=0.469$].

Rezultaty eksploracji postawy odrzucającej matki charakteryzowały się rozpiętością 28-punktową i znajdowały się w przedziale [12; 40], ze średnią $M=24.46$ i odchyleniem standardowym $SD=7.28$. Skośność dla rozkładu zmiennej to 0.432 oraz kurtoza -0.902. Rozkład danych jest umiarkowanie prawoskośny i platokurtyczny, zbliżony do normalnego. Postawa odrzucająca ojca cechowała się w wynikach rozpiętością 27-punktową i mieściła się w przedziale punktowym [13; 40], ze średnią $M=25.22$ i odchyleniem standardowym $SD=6.83$. Skośność dla rozkładu zmiennej to 0.618 oraz wartość dla kurtozy wyniosła -0.512. Rozkład danych jest umiarkowanie prawoskośny i platokurtyczny, zbliżony do normalnego. Zachodzi korelacja pomiędzy postawą odrzucającą matki i ojca, która jest dwustronna dodatnia, statystycznie istotna na poziomie 0.01, siła tego związku jest duża [$R=0.747$].

Wyniki dla postawy wymagającej matki były w rozpiętości 36-punktowej i znalazły się w przedziale [11; 47], ze średnią $M=26.23$ i odchyleniem standardowym $SD=5.02$. Skośność dla rozkładu zmiennej to -0.075 oraz kurtoza -0.326. Rozkład danych jest umiarkowanie lewoskośny i platokurtyczny, zbliżony do normalnego. Postawa wymagająca ojca charakteryzowała się w wynikach rozpiętością 32-punktowej w przedziale [10; 42], ze średnią $M=25.91$ i odchyleniem stan-

dardowym SD=5.23. Skośność dla rozkładu zmiennej to -0.043 oraz wartość dla kurtozy wyniosła -0.386. Rozkład danych jest umiarkowanie lewoskośny i plato-kurtyczny, zbliżony do normalnego. Pomiędzy postawą nadmiernie wymagającą matki i ojca zachodzi korelacja dwustronna dodatnia, statystycznie istotna na poziomie 0.01, siła związku jest przeciętna [R=0.593].

We wszystkich przypadkach badanych postaw matki i ojca nie odnotowano nadmiernie odstających obserwacji. Fakt ten pozwala na prowadzenie dalszych badań parametrycznych.

Postawy rodzicielskie a zachowania antyspołeczne młodzieży

Dla pełnego określenia zależności zachowań antyspołecznych młodzieży i postawy rodzicielskiej wykorzystano jednoczynnikową analizę regresji liniowej.

Tabela 3. Regresja jednozmiennowa pomiędzy postawami matki a zmienną zależną zachowania antyspołeczne młodzieży

Postawa matki	R2	F	df	p	Predyktor	
					β	
					wartość	p
ochraniająca	0.210	53.950	1; 198	<0.001	-0.463	<0.001
akceptująca	0.559	253.596	1; 198	<0.001	-0.749	<0.001
autonomii	0.324	96.244	1; 198	<0.001	-0.572	<0.001
niekonsekwentna	0.041	9.431	1; 198	0.002	0.213	0.002
odrzucająca	0.559	253.596	1; 198	<0.001	0.749	<0.001
wymagająca	0.057	12.953	1; 198	<0.001	0.248	<0.001

Nota: R2- skorygowany R-kwadrat, F- wartość testu analizy wariancji, df- stopnie swobody, p- istotność, β – współczynnik β

Źródło: autorzy.

Część postaw matki ze zmienną zależną skorelowana jest ujemnie a część dodatnio.

Dodatnio koreluje postawa niekonsekwentna, wymagająca i odrzucająca, w omawianych przypadkach związek jest dwustronny, istotny statystycznie na poziomie 0.01, siła tego związku dla postawy niekonsekwentną (R=0.213) i wymagającej (R=0.248) jest słaba, dla postawy odrzucającej duża (R=0.749).

Ujemny związek z zachowaniami antyspołecznymi odnotowano dla postawy ochraniającej, akceptującej i autonomii. We wszystkich podanych przypadkach ko-

relacja jest dwustronna, istotna statystycznie na poziomie 0.01. Siła tego związku dla postawy ochraniającej ($R=-0.463$) i autonomii ($R=-0.572$) jest przeciętna, zaś dla postawy akceptacji jest duża ($R=-0.749$).

W analizie regresji jednozmiennowej model dopasowania postawy ochraniającej matki w przewidywaniu zachowań ryzykownych młodego człowieka okazała się istotny $F(1; 198)=53.950$, $p<0.001$ i pozwala wyjaśnić 21% zmienności wariancji ($R^2=0.210$) ogólnego zróżnicowania zachowań antyspołecznych młodzieży. Postawa akceptująca matki pozwala wyjaśnić prawie 56% zróżnicowania zachowań antyspołecznych młodzieży ($R^2=0.559$), model jest dobrze dopasowany $F(1; 198)=253.596$, $p<0.001$. Postawa autonomii matki pozwala wyjaśnić ponad 32% zróżnicowania zachowań antyspołecznych młodzieży ($R^2=0.324$), model predykcji jest dobrze dopasowany do danych $F(1; 198)=93.244$, $p<0.001$. Postawa niekonsekwencji matki pozwala wyjaśnić zaledwie 4% zróżnicowania zachowań antyspołecznych młodzieży ($R^2=0.041$), model jest lepszy od interpretacji średniej arytmetycznej $F(1; 198)=9.431$, $p=0.002$. Postawa odrzucająca matki pozwala wyjaśnić prawie 56% zróżnicowania zachowań antyspołecznych młodzieży ($R^2=0.559$), model jest dobrze dopasowany $F(1; 198)=253.596$, $p<0.001$. Postawa wymagająca matki pozwala wyjaśnić około 6% zróżnicowania zachowań antyspołecznych młodzieży ($R^2=0.057$), sam model predykcji jest znacznie lepszy od interpretacji średniej arytmetycznej $F(1; 198)=12.953$, $p<0.001$ w przewidywaniu zachowań dewiacyjnych młodzieży.

Tabela 4. Regresja jednozmiennowa pomiędzy postawami ojca a zmienną zależną zachowania antyspołeczne młodzieży

Postawa ojca	R ²	F	df	p	Predyktor	
					β	
					wartość	p
ochraniająca	0.083	18.948	1; 198	<0.001	-0.296	<0.001
akceptująca	0.398	132.604	1; 198	<0.001	-0.633	<0.001
autonomii	0.337	101.977	1; 198	<0.001	-0.583	<0.001
niekonsekwentna	0.057	12.971	1; 198	<0.001	0.248	<0.001
odrzucająca	0.398	132.604	1; 198	<0.001	0.633	<0.001
wymagająca	0.077	17.491	1; 198	<0.001	0.285	<0.001

Nota: R²- skorygowany R-kwadrat, F- wartość testu analizy wariancji, df- stopnie swobody, p- istotność, β – współczynnik β

Źródło: autorzy.

Część postaw ojca skorelowana jest ze zmienną zależną ujemnie a część dodatnio.

Ze zmienną zależną postawa ochraniająca ojca koreluje istotnie statystycznie ujemnie, na poziomie 0.01, dwustronnie, siła związku pomiędzy zmiennymi jest słaba ($R=-0.296$); z postawą akceptacji koreluje istotnie statystycznie ujemnie, na poziomie 0.01, dwustronnie, związek ten jest silny ($R=-0.633$); z postawą autonomii koreluje istotnie statystycznie ujemnie, na poziomie 0.01, dwustronnie, siła tego związku jest przeciętna ($R=-0.583$); z postawą niekonsekwentną koreluje dwustronnie, dodatnio, statystycznie istotna na poziomie 0.01, siła tego związku jest słaba ($R=0.248$); z postawą odrzucającą koreluje istotnie statystycznie dodatnio, dwustronnie, na poziomie 0.01, zgodność ta jest silna ($R=0.633$); z postawą wymagającą koreluje dwustronnie, dodatnio, statystycznie istotnie na poziomie 0.01, siła tego związku jest słaba ($R=0.285$).

W analizie regresji jednozmiennowej model dopasowania postawy ochraniająca ojca w przewidywaniu zachowań ryzykownych młodego człowieka okazała się istotny $F(1; 198)=18.948$, $p<0.001$, pozwala wyjaśnić ponad 8% zmienności wariancji ($R^2=0.083$) ogólnego zróżnicowania zachowań antyspołecznych młodzieży. Postawa akceptująca pozwala wyjaśnić prawie 40% zróżnicowania wykolejenia młodzieży ($R^2=0.398$), model predykcji jest dobrze dopasowanych do danych $F(1; 198)=132.604$, $p<0.001$. Postawa autonomii pozwala wyjaśnić prawie 34% zróżnicowania zachowań niepożądanych młodzieży ($R^2=0.337$), model jest dobrze dopasowany do danych $F(1; 198)=101.977$, $p<0.001$. Postawa niekonsekwencji pozwala wyjaśnić około 6% zróżnicowania zachowań antyspołecznych respondentów ($R^2=0.057$), sam model predykcji jest lepszy od interpretacji średniej arytmetycznej $F(1; 198)=13.971$, $p<0.001$. Postawa odrzucająca pozwala wyjaśnić 40% zróżnicowania zachowań antyspołecznych młodzieży ($R^2=0.398$), model jest dobrze dopasowany do danych $F(1; 198)=132.604$, $p<0.001$. Postawa wymagająca ojca pozwala wyjaśnić około 8% zróżnicowania zachowań antyspołecznych młodzieży ($R^2=0.077$), sam model predykcji jest znacznie lepszy od interpretacji średniej arytmetycznej $F(1; 198)=17.491$, $p<0.001$ w przewidywaniu wykolejenia młodzieży.

Analiza regresji jednozmiennowej wykazała, że w każdym modelu przy pomocy postaw matki i ojca można wyjaśnić lepiej niż średnia arytmetyczna zróżnicowanie zachowań antyspołecznych młodzieży oraz wszystkie badane postawy rodzicielskie istotnie korelują z wykolejeniem społecznym młodzieży.

Predykcja postaw matki i ojca w nieprzystosowaniu społecznym

Aby dokładnie przedstawić związek pomiędzy zmiennymi wykorzystano analizę regresji wielokrotnej, która jako predyktor zachowań antyspołecznych ujmuje postawę ochraniającą, akceptującą i autonomii matki i ojca. W dalszej kolejności zostanie zaprezentowana analiza predykcji postawy niekonsekwentnej, odrzucającej i wymagającej matki i ojca w przewidywaniu wykolejenia młodzieży.

Tabela 5. Podsumowanie modelu predykcji postawy ochraniającej, akceptującej, autonomii matki zmiennej, zależnej zachowania antyspołeczne młodzieży

R ²	F	df	p	Predyktory		
				Postawa matki	β	
					wartość	p
0.583	137.754	3; 199	<0.001	Ochroniająca	-0.164	0.002
				Akceptująca	-0.677	<0.001
				Autonomii	-0.104	0.099
0.555	83.756	3; 199	<0.001	Niekonsekwentna	-0.019	0.749
				Odrzucająca	0.752	<0.001
				Wymagająca	0.009	0.876

Nota: R²- skorygowany R-kwadrat, F- wartość testu analizy wariancji, df- stopnie swobody, p- istotność, β – współczynnik β

źródło: autorzy

Model wiązki postaw pozytywnych matki jest dobrze dopasowany do danych $F(3; 199)=137.754$, $p<0.001$, jest istotnie lepszy w przewidywaniu wariancji zmiennej zachowania antyspołeczne młodzieży od średniej arytmetycznej. Wyjaśnia ponad 58% zmienności zachowań antyspołecznych ($R^2=0.583$). Najsilniejszy związek widać dla postawy akceptującej ($\beta=-0.677$; $p<0.001$). Dużo słabszym w przewidywaniu zachowań niepożądanych społecznie okazała się postawa ochraniająca ($\beta=-0.164$; $p=0.002$). Związek w modelu pomiędzy postawą autonomii a zachowaniami antyspołecznymi młodzieży okazał się nieistotny ($\beta=-0.104$; ni).

Model wiązki postaw negatywnych matki jest dobrze dopasowany do danych $F(3; 199)=83.756$, $p<0.001$, jest istotnie lepszy w przewidywaniu wariancji zmiennej zachowania antyspołeczne młodzieży od średniej arytmetycznej. Przeprowadzona analiza regresji wykazała, że przy pomocy postaw negatywnych matki można wyjaśnienie około 56% zróżnicowania ogólnego zachowań antyspołecznych młodzieży ($R^2=0.555$). W modelu widnieje tylko jeden związek, który jest istotny dla postawy odrzucającej ($\beta=0.752$; $p<0.001$). W pozostałych przypadkach związek jest nieistotny statystycznie, a mianowicie dla postawy niekonsekwentnej ($\beta=-0.019$; ni) oraz dla wymagającej ($\beta=0.009$; ni).

Tabela 7. Podsumowanie modelu predykcji postawy ochraniającej, akceptującej, autonomii ojca, zmiennej zależnej zachowania antyspołeczne młodzieży

R ²	F	df	p	Predyktory		
				Postawa ojca	β	
					wartość	p
0.485	63.505	3; 199	<0.001	Ochraniająca	-0.103	0.054
				Akceptująca	-0.437	<0.001
				Autonomii	-0.318	<0.001
0.396	44.554	3; 199	<0.001	Niekonsekwentna	0.047	0.621
				Odrzucająca	0.608	<0.001
				Wymagająca	0.031	0.588

Nota: R²- skorygowany R-kwadrat, F- wartość testu analizy wariancji, df- stopnie swobody, p- istotność, β – współczynnik β

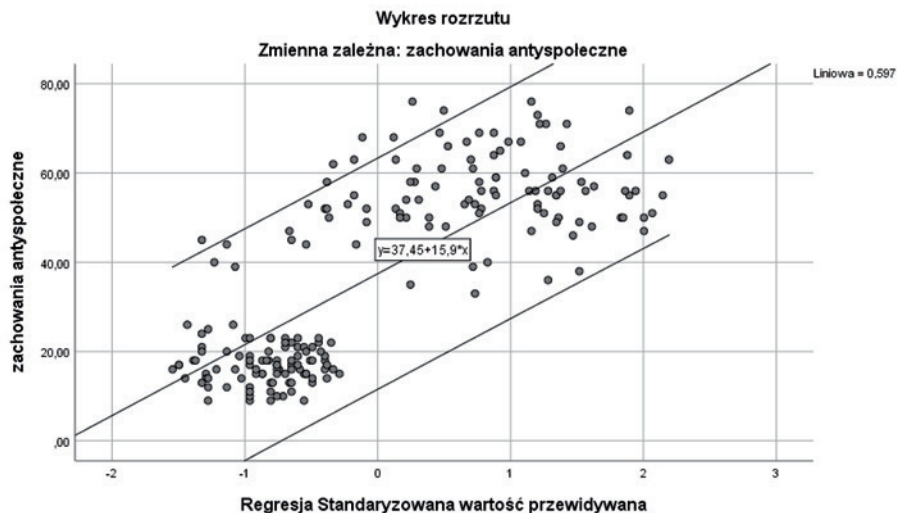
Źródło: autorzy.

Model wiązki postaw pozytywnych ojca jest dobrze dopasowany do danych $F(3; 199)=63.505$, $p<0.001$, jest istotnie lepszy w przewidywaniu wariancji zmiennej zachowania antyspołeczne młodzieży od średniej arytmetycznej. Proponowany model wyjaśnia ponad 48% zmienności zachowań antyspołecznych ($R^2=0.485$). Największy związek widać dla postawy akceptującej ($\beta=-0.437$; $p<0.001$), w drugiej kolejności sytuuje się postawa autonomii ($\beta=-0.318$; $p<0.001$). Związek pomiędzy postawą ochraniającą ojca a zachowaniami antyspołecznymi młodzieży w modelu okazał się nieistotny ($\beta=-0.103$; *ni*).

Model wiązki postaw negatywnych ojca jest dobrze dopasowany do danych $F(3; 199)=44.554$, $p<0.001$, jest istotnie lepszy w przewidywaniu wariancji zmiennej zachowania antyspołeczne młodzieży od średniej arytmetycznej. Przeprowadzona analiza regresji wykazała, że przy pomocy postaw negatywnych ojca można wyjaśnić około 40% zróżnicowania ogólnego zachowań antyspołecznych młodzieży ($R^2=0.396$). Jedyny istotny związek w modelu zachodzi dla postawy odrzucającej ($\beta=0.608$; $p<0.001$). W pozostałych przypadkach związek okazał się nieistotny statystycznie, dla postawy niekonsekwentnej ($\beta=0.047$; *ni*), wymagającej ($\beta=0.031$; *ni*).

Predykcja postaw rodzicielskich w nieprzystosowaniu społecznym

Przeprowadzona analiza regresji wykazała, że postawa akceptacji matki ($\beta=-0.618$; $t=-11.203$; $p<0.001$) i postawa autonomii ojca ($\beta=-0.229$; $t=-4.151$;



Wykres 2. Estymacja krzywej zachowanie antyspołeczne ze względu na predykcyjną rolę postaw rodzicielskich

Źródło: autorzy.

$p < 0.001$) pozwala wyjaśnić około 60% zróżnicowania ogólnego zachowań antyspołecznych $R^2 = 0.597$, zaś model predykcji jest znacznie lepszy od interpretacji średniej arytmetycznej $F(2; 199) = 145.806$, $p < 0.001$.

Wnioski

W grupie młodzieży nieprzystosowanej natężenie zachowań antyspołecznych jest na poziomie wysokim, zaś w próbie młodzieży nieprzejawiającej deficytów socjalizacyjnych na poziomie niskim. Oczywiście rzeczą staje się fakt braku różnicy statystycznie istotnej pomiędzy grupami.

Charakterystyka postaw rodzicielskich przedstawiała się w następujący sposób: postawa ochraniająca matki i ojca, jest na poziomie przeciętnym; rezultaty opisowe postawy akceptacji matki i ojca są na poziomie niskim; wynik oceny postawy autonomicznej matki i ojca jest na poziomie niskim; efekty statystyki opisowej dla postawy niekonsekwencji matki i ojca wskazują na fakt ich przeciętnego poziomu; eksploracja danych postawy odrzucającej matki i ojca wykazała, że wyniki znajdują się na niskim poziomie; postawa wymagająca matki i ojca jest na poziomie przeciętnym. Wszystkie wyniki dotyczące postaw rodzicielskich są symetryczne bez nadmiernie odstających obserwacji, zatem można uznać, że ich rozkład jest zbliżony do normalnego. Pomędzy poszczególnymi parami postaw (matka, ojciec) zachodzi dodatnia korelacja statystycznie istotna i można uznać, że postawy obojga rodziców są zgodne.

Część postaw rodzicielskich skorelowana jest ze zmienną zależną (zachowanie antyspołeczne młodzieży) ujemnie a część dodatnio. Na podstawie analizy skonstatowano, że zachodzi istotna statystycznie dodatnia korelacja pomiędzy zachowaniem antyspołecznym młodzieży a postawą (matki, ojca) niekonsekwentną, wymagającą i odrzucającą. Ujemny związek dla zmiennej zależnej odnotowano dla postawy obojga rodziców ochraniającej, akceptującej i dającej dziecku autonomię. W każdym z wymienionych przypadków korelacja jest dwustronna, istotna statystycznie na poziomie 0.01. Tym samym należy potwierdzić pierwszą i drugą hipotezę roboczą stwierdzając, że postawy rodzicielskie matki i ojca z wiązki pozytywnej korelują ujemnie z wykojeniem młodzieży zaś z wiązki negatywnej dodatnio. Im słabsza jest postawa pozytywna rodzica (matka, ojciec) oraz im mocniejsze jest nasilenie oddziaływania ich negatywnych postaw, tym bardziej młodzież przejawiać będzie symptomy nieprzystosowania społecznego.

We wszystkich analizach jednozmiennowych poszczególne model postaw matki i ojca są dobrze dopasowane do danych i istotnie lepiej wyjaśniają zmienność wariancji ogólnego zachowania antyspołecznego młodzieży niż ich średnie.

Postawa ochraniająca wyjaśnia w przypadku matki 21% i ojca 8% zmienności wykojenia. Postawa akceptacji wyjaśnia w przypadku matki 56% i ojca 40% zmienności analizowanej zmiennej. Postawa autonomiczna wyjaśnia w przypadku matki 33% i ojca 34% zróżnicowania zachowań antyspołecznych. Postawa niekonsekwentna wyjaśnia w przypadku matki 4% i ojca 6% zróżnicowania badanych zachowań młodzieży. Postawa odrzucająca pozwala wyjaśnić w przypadku matki 56% i ojca 40% zmienności wariancji zmiennej zależnej. Postawa wymagająca pozwala wyjaśnić w przypadku matki 6% i ojca 8% zróżnicowania wykojenia młodzieży.

Ponieważ każdy model pozwala określić predykcję postaw rodzicielskich, dlatego należy stwierdzić, że przy pomocy postaw rodzicielskich można przewidywać zachowania antyspołeczne młodzieży, tym samym potwierdzić hipotezę roboczą 3 i podsumować, że każda z postaw matki i ojca pełni predykcijną rolę w przewidywaniu nieprzystosowania społecznego.

Została do omówienia kwestia, jakie postawy pełnią predykcijną rolę w szacowaniu nieprzystosowania społecznego młodzieży?

Dla wiązki czynników pozytywnych postawa akceptująca i ochraniająca matki wyjaśnia ponad 58% zmienności zachowań antyspołecznych młodzieży, natomiast jej postawa autonomii okazała się w modelu nieistotna. W przypadku ojca jego postawa akceptująca i autonomii określa ponad 48% zmienności ogólnego wykojenia młodzieży, zaś postawa ochraniająca zgodnie z modelem jest nieistotna.

Spektrum negatywnych postaw matki wyjaśnia 56% i ojca 40% zróżnicowania ogólnego zachowań antyspołecznych młodzieży, w obydwu przypadkach tylko korelacja między zmienną zależną a postawą odrzucającą okazała się istotna, pozostałe postawy (niekonsekwentna i wymagająca) nie powinny być zaliczone do predykcji nieprzystosowania.

W ostatnim etapie połączono wszystkie postawy rodzicielskie (z wyłączeniem postawy odrzucającej, jako przeciwstawnej do akceptacji) i skorelowano ze zmienną zachowania antyspołeczne młodzieży. Model okazał się dobrze dopasowany do danych, na podstawie którego można wyjaśnić około 60% zróżnicowania ogólnego wykolejenia młodzieży. Postawa akceptacji matki i postawa autonomii ojca są tymi predyktorami, które odgrywają największą rolę w określeniu ogólnego zróżnicowania wariancji nieprzystosowania społecznego młodzieży.

Hipotezę główną z pewną dozą ostrożności można przyjąć jako potwierdzoną. Predyktorem nieprzystosowania społecznego młodzieży są pozytywne postawy rodziców. Ponieważ postawy te korelują istotnie ujemnie należy wnioskować, że przyczyniają się one do zmniejszenia ryzyka podejmowania przez młodzież zachowań nieakceptowanych społecznie.

Resumując, gdy rodzice współpracują w wychowaniu a postawa matki jest akceptująca oraz postawa ojca autonomiczna wówczas możemy być pewni, że w 60% dziecko otrzyma wsparcie w postaci zmniejszonego ryzyka w podejmowaniu zachowań antyspołecznych. Natomiast brak podejścia pozytywnego przede wszystkim brak akceptacji matki zwiększy ryzyko wykolejenia społecznego o 56%, a w przypadku ojca jego postawa odrzucająca spowoduje w 40% możliwość podjęcia przez dziecko działań antyspołecznych. Należy też zwrócić uwagę na fakt, że młodzież od matki oczekuje pewnego rodzaju parasola ochronnego. Postawa ochraniająca (ale nie nadmiernie ochraniająca) matki zmniejsza ryzyko zachowań niepożądanych społecznie o ponad 16%.

Dyskusja

Przeprowadzone analizy jednoznacznie wskazują na powiązanie pomiędzy przyczyną, pozytywnymi postawami rodziców (akceptacja, autonomia) i negatywnymi (odrzućenie) a skutkami, symptomami nieprzystosowania społecznego. Wpisują się w szereg badań interpretujących prezentowaną zależność, lecz są sprecyzowane wyłącznie do aspektu korelacyjnego pomiędzy zachowaniem antyspołecznym młodzieży a postawami ich rodziców. Dotychczas w badaniach wskazywano na konsekwencje postępowania rodziców, stosowanych przez nich modeli socjalizacyjnych, czy postaw oddziałujących na funkcjonowanie psychospołeczne ich potomstwa w tym niewyselekcjonowanych symptomów nieprawidłowego zachowania, czyli wskazywały na skutki postępowania rodzicielskiego ujawniane w przestrzeni psychospołecznej dziecka. Niniejsze badania jednoznacznie wskazują na przyczyny zachowań antyspołecznych młodzieży.

Ciekawą kwestią w prezentowanych wynikach okazuje się rozróżnienie ze względu na płęć rodziców a mianowicie, ze strony matki istotne znaczenie w przeciwdziałaniu nieprzystosowania społecznego posiada jej postawa akceptacji i w mniejszym procencie postawa ochraniająca, natomiast ze strony ojca posta-

wa akceptacji i autonomii, czyli takiego postępowania ojca, które z jednej strony będzie oznaczać dawanie dziecku w miarę jego rozwoju narastającej swobody, przyzwolenia na różnego typu doświadczenia, testowania nowych doświadczeń życiowych, a z drugiej rozumnej kontroli, stanowczego i zdecydowanego hamowania zapędów dziecka w praktykowaniu działań wymykających się poza spektrum przyzwoitego zachowania. Na podobny aspekt w swych badaniach zwrócili uwagę S.Kuppens, E.Ceulemans, (2019). Przestrzeń pomiędzy postawą dającą dziecku miłość i swobodę a rozumną kontrolą rodzicielską ojca (wg. Ziemskiej (2009) rozumną swobodą) wydaje się ważnym elementem badawczym, wartym przeprowadzenia dodatkowych dywagacji i analiz, można by ją określić jako autonomiczne doradztwo, przeciwstawne do autorytatywnego doradztwa opisywanego przez Schaefer'a (1959). Od matki młodzież oczekuje akceptacji, czyli bezwarunkowej miłości, która nie będzie warunkowana osiągnięciami, czy właściwym postępowaniem, chęcią aprobaty ich zalet oraz wad, troski i poczucia bezpieczeństwa dającego stabilność emocjonalną. Postawy autonomii ojca i akceptacji matki i ojca zmiernają w kierunku władzy rodzicielskiej. W przypadku ojca okazywania rozumnej kontroli, w przypadku matki ochraniańia (Bean, i in., 2006). Jak wiadomo nadmierna ochrona opisywana jest jako ingerowanie rodzica w aspekty psychicznego i behawioralnego życia dziecka, wyręczanie dziecka w rozwiązywaniu problemów i zadań egzystencjalnych. Tego typu nadopiekuńczość nie sprzyja kreowaniu własnej tożsamości młodego człowieka (Konopczyński, 2007). Ujęcie binarne, konieczne w analizach probabilistycznych, pomiędzy nadmierną ochroną a udzielaniem niezbędnego wsparcia, czyli opieką, powinno być dokładniej w opisie teoretycznym scharakteryzowane i wyakcentowane z uwagi na etiologię nieprzystosowania. Na podstawie niniejszych badań eksploracja wyników wskazała, że postawa rodziców nadmiernie ochraniających znajduje się na niskim poziomie, co oznacza brak autorytarnego ingerowania w osobiste życie (nadopiekuńczości). Prawdopodobnie dlatego postawa ochraniająca znalazła się w wiązce pozytywnych czynników, które zmniejszają ryzyko wykolejenia społecznego, co potwierdziło słuszność wcześniej założonej tezy. Badana młodzież właśnie od matki potrzebuje ochrony i opieki natomiast w stosunku do ojca nie ma takich oczekiwań. W kontekście analiz, załedwie jako przypuszczenie, rysuje się twierdzenie, że postawa ochraniająca matki jawi się jako zwornik pomiędzy autorytatywnym decydowaniem ojca (postawą władzy) a rozumną kontrolą, ten aspekt nie jest prezentowany w literaturze, a być może okaże się ważnym elementem pośredniczącym w opisie fenomenu funkcjonowania rodzinnego człowieka.

Postawa odrzucająca matki lub ojca, ich wrogość emocjonalna wobec dziecka jest wprost i jednoznacznie tym czynnikiem, który powoduje zaburzenia zachowania, czyli nieprzystosowanie społeczne.

W konkluzji należy stwierdzić, że w eliminowaniu nieprzystosowania społecznego większy nacisk powinien być położony na prawidłowe funkcjonowanie rodziców w relacjach socjalizujących rodzic-dziecko, niż na samą profilaktykę prze-

ciwdziałania konkretnym zjawiskom prowadzącym do wykołejenia człowieka i jego nieprawidłowego funkcjonowania w społeczeństwie. Na efekty te po pierwsze trzeba będzie długo czekać, być może jedno pokolenie nie wystarczy, za to rezultat może być znacznie donioślejszy w wymiarze personalnym i społecznym. Problemy relacyjne w małżeństwie i socjalizacyjne w wychowaniu potomstwa nie tkwią w dziecku lecz u antenatów, kiedyś ten łańcuch należy przerwać, aby nowe pokolenia cieszyły się szczęśliwym dzieciństwem, dobrym życiem i spokojną starością, ale do tego potrzebne są rozwiązania systemowe.

Abstract: ????

Social maladjustment is the result of, inter alia, improper socialization interactions, first of all parental attitudes, i.e. all relatively permanent dispositions to apply to the child specific reaction patterns. The aim of the research was to determine the predictive role of parental attitudes in the social maladjustment of young people. The research obtained data from 100 socially maladjusted people and 100 people who did not show socialization deficits, aged 15–17. It was hypothesized that positive parental attitudes (acceptance, autonomy, protection) play a predictive role in social maladjustment and contribute to reducing the risk of anti-social behavior. It was found that these attitudes significantly negatively correlate with the socialization dysfunctions of youth. The predictor in the model turned out to be the attitude of accepting the mother and the attitude of father's autonomy, allowing for the explanation of about 60% ($R^2 = 0.597$) of general variance in the variance of antisocial behavior in adolescents.

Key words: parental attitudes, social maladjustment, antisocial behaviour, youth.

Bibliografia

- [1] Baumrind D., 1966, *Effects of authoritative parental control on child behaviour*, "Child Development", vol. 37, no 4/1966.
- [2] Bean R.A., Barber B.K., Crane D.R., 2006, *Parental Support, Behavioral Control, and Psychological Control Among African American Youth: The Relationships to Academic Grades, Delinquency, and Depression*, "Journal of Family" no 27(10)/2006.
- [3] Brodsky, S., L., O'Neal Smitherman, H., (2014). *Handbook of Scales for Research in Crime and Delinquency*. New York: Springer – Verlag New York.
- [4] García F, Gracia E., 2009, *Is always authoritative the optimum parenting style? Evidence from Spanish families*, "Adolescence", vol. 44(173)/2009.
- [5] Konopczyński M., 2007, *Metody twórczej resocjalizacji. Teoria i praktyka wychowawcza*, PWN, Warszawa.
- [6] Kulacki-Altintas H, Ayaz-Alkaya S., 2019, *Parental Attitudes Perceived by Adolescents, and Their Tendency for Violence and Affecting Factors*, "Journal of Interpersonal Violence", no 34(1)/2019.
- [7] Kuppens S., Ceulemans E., 2019, *Parenting Styles: A Closer Look at a Well-Known Concept*, "Journal of Child and Family Studies", no 28/2019.

- [8] Lamborn S.D., Mounts N.S., Steinberg L. and Dornbusch S.M., 1991, *Patterns of Competence and Adjustment among Adolescents from Authoritative, Authoritarian, Indulgent, and Neglectful Families*, "Child Development", no 62/1991.
- [9] Maccoby E.E., 1992, *The role of parents in the socialization of children: An historical overview*, "Developmental Psychology", 28(6).
- [10] Plopa M., 2008, *Kwestionariusz Retrospektywnej Oceny Postaw Rodziców (KPR-ROC)*. Podręcznik, Vizja Press & IT, Warszawa.
- [11] Plopa M., 2011, *Psychologia rodziny: teoria i badania*, Impuls, Kraków.
- [12] Pospiszyl K., Żabczyńska E., 1980, *Psychologia dziecka niedostosowanego społecznie*, PWN, Warszawa.
- [13] Pytka L., Zacharuk T., 2014, *Zaburzenia przystosowania społecznego. Elementy pedagogiki reintegracyjnej i edukacji inkluzyjnej*, Wydawnictwo Naukowe UPH, Siedlce.
- [14] Radochoński M., 2007, *Transgeneracyjny mechanizm przenoszenia zachowań dewiantycznych w rodzinie*, [w:] *Dziecko i rodzina. Społeczne powinności opieki i wychowania*, (red.) U. Grucka-Miąsik, Wydawnictwo Uniwersytetu Rzeszowskiego, Rzeszów.
- [15] Radochoński M., 2009, *Osobowość antyspołeczna*, Wydawnictwo UR, Rzeszów.
- [16] Roe A., 1956, *The psychology of occupations*, NY: Wiley, New York.
- [17] Schaefer E.S., 1959, A circumplex model for maternal behavior, "The Journal of Abnormal and Social Psychology", no 59(2)/1959.
- [18] Steinberg L., Blatt-Eisengart I., Cauffman E., 2006, *Patterns of Competence and Adjustment Among Adolescents from Authoritative, Authoritarian, Indulgent, and Neglectful Homes: A Replication in a Sample of Serious Juvenile Offenders*, "Journal of Research on Adolescence", 16/2006.
- [19] Urban B., 2000, *Zachowania dewiacyjne młodzieży*, Wydawnictwo UJ, Kraków.
- [20] Wojnarska A., 2018, *Rodzinne czynniki ryzyka nieprzystosowania społecznego dzieci i młodzieży*, "Wychowanie w Rodzinie", t. XVIII nr 2.
- [21] Wołopiuk-Ochocińska A., 2017, *Retrospektywna ocena postaw rodzicielskich młodzieży w perspektywie jej dobrostanu psychicznego*, "Wychowanie w Rodzinie", tom. XVI, nr 2/2017.
- [22] Wysocka E., Ostafińska-Molik B., 2015, *Zaburzenia przystosowania młodzieży a style wychowania w rodzinie*, "Pedagogika Społeczna", Nr 4 (58)/2015.
- [23] Ziemska M., 2009, *Postawy rodzicielskie*, WP, Warszawa.