

Barbara Gawda \*, Katarzyna Czubak-Paluch \*\*

\* Uniwersytet Marii Curie-Skłodowskiej w Lublinie [bgawda@wp.pl]

\*\* Katolicki Uniwersytet Lubelski [kateczubak@gmail.com]

## Przejawy nadziei w narracjach więźniów o bliskich związkach Resocjalizacyjne aspekty nadziei

**Abstrakt:** Celem artykułu jest ukazanie przejawów nadziei w narracjach o bliskim związku romantycznym u więźniów. Badaniami objęto 301 osadzonych z różnych więzień oraz 253 osoby niekarane stanowiące grupę porównawczą. Badani pisali narracje o swoim związku romantycznym. Jako narracyjne przejawy nadziei uznano: liczbę zakończeń pozytywnych historii, liczbę optymistycznych opisów sytuacji, te mporalne ujęcie narracji zorientowane na przyszłość oraz wskaźnik procesów mentalnych jako poznawczy komponent nadziei. Dokonano porównań międzygrupowych. Rezultaty wskazują, iż więźniowie posiadają mało optymistyczny obraz bliskiej relacji romantycznej, rzadziej formułują optymistyczne wizje na ten temat, charakteryzuje ich niższy wskaźnik procesów mentalnych. Ogólnie ich narracje o bliskiej relacji romantycznej osadzone są częściej w terażniejszej i przyszłej perspektywie czasowej, co sugeruje obecność elementów nadziei. Ważnym czynnikiem stanowiącym bazę dla budowania zasobów osobistych wydają się wgląd, który pozytywnie koreluje z optymistycznym patrzeniem w przyszłość.

**Słowa kluczowe:** nadzieja, więźniowie, zasoby osobiste, bliski związek, narracja.

## Wprowadzenie

W dyskursie na temat skuteczności resocjalizacji analizie są poddawane różnorodne czynniki stanowiące bazę dla przeobrażeń psychicznych osób resocjalizowanych (Bartkowicz 2016; Opora 2009, 2010). Aktualnie następuje przesunięcie koncentracji z głównego miernika skuteczności, tj. recydywy, w kierunku akcentowania problematyki ewolucji psychicznej, w tym czynników ją warunkujących, tj. czynników ochraniających i potencjału osób resocjalizowanych (Bartkowicz 2016).

Do potencjału zaliczane są między innymi takie właściwości, jak: wysoka kreatywność, uzdolnienia, ambicje, wytrwałość oraz poczucie skuteczności własnej (Bernasiewicz 2017). W zakresie analiz potencjału ważnym aspektem okazuje się nadzieja. Znaczenie nadziei w resocjalizacji podkreślają badacze, wskazując, iż kształtowanie nadziei mogłoby przyczynić się do wzrostu motywacji i poprawy funkcjonowania osób resocjalizowanych (Mudrecka 2014). Nadzieja może być ważnym czynnikiem powodującym wzrost poczucia skuteczności u skazanych, ich readaptację i reintegrację społeczną (Biel 2018; Fidelus 2012; Kieszkowska 2012). W niniejszym opracowaniu koncentrujemy się na poszukiwaniu jej obecności w doświadczeniach bliskich relacji u osób skazanych. Wykazanie bowiem znaczenia nadziei w tym obszarze wydaje się ważnym czynnikiem stanowiącym bazę dla resocjalizacji. Literatura przedmiotu dostarcza bogatych danych na temat różnorodnych pozytywnych funkcji nadziei (Gawda 2017). Badacze wskazują, że przyczynia się ona do wzrostu motywacji, intensyfikacji działań człowieka, wzrostu poczucia szczęścia, zwiększenia osiągnięć, podniesienia poczucia własnej wartości, bardziej efektywnego radzenia sobie ze stresem, poprawy zdrowia psychicznego czy ogólnego wzrostu dobrostanu człowieka (Carr 2009; Koziński 2006; Seligman 2005; Trzebińska 2008).

Dokonując na wstępie analizy pojęcia „nadzieja”, należy podkreślić różnorodność jej definiowania i ujmowania w literaturze przedmiotu (Gawda 2018). Beate Schrank, Stanghellini i Slade (2008) analizując publikacje dotyczące nadziei, wykazali, iż istnieje 49 definicji tego pojęcia. Co więcej, nadzieja jest bliska następującym pojęciom: „optymizm”, „poczucie własnej skuteczności”, „umiejscowienie źródła kontroli” (Koziński 2006). Jednak zdaniem Józefa Kozińskiego (2006), w odróżnieniu od pozostałych tutaj wymienionych pojęć, nadzieja w większym stopniu odnosi się do czasu przyszłego i jest bardziej nasycona emocjami. Odnosi się do działań celowych w kontekście doznań afektywnych, a nie ich oceny, co jest charakterystyczne dla poczucia skuteczności (Filipkowski 2000). Koziński (2006, s. 37) definiuje nadzieję jako „wielowymiarową strukturę poznawczą, której centralnym elementem jest przekonanie, że w przyszłości człowiek otrzyma dobro (osiągnie ważny cel) z określonym stopniem pewności czy prawdopodobieństwem”. Struktura ta obejmuje sądy, emocje, myśli dotyczące przyszłości, motywy i czynniki sprawcze.

Koncepcje nadziei można pogrupować. Istnieją teorie nadziei jako: 1) konstrukt motywacyjny, 2) cechy osobowości, 3) teorie nadziei jako emocje oraz 4) systemowe ujęcia nadziei (Gawda 2018).

1. W ujęciach typu pierwszego, tj. nadziei jako konstruktu motywacyjnego, jednym ze znanych modeli jest teoria Dufault i Martocchio (1985, s. 380), którzy ujmują ją jako „wielowymiarową siłę życiową obejmującą przekonania/oczekiwania, iż osoba osiągnie w przyszłości dobro, które ma znaczenie dla niej, a osiągnięcie tego dobra jest realne”. Nadzieję według nich można opisać na sześciu wymiarach, tj. dymensji afektywnej (emocje i odczucia), dymensji poznawczej

(myśli, strategie poznawcze), dymensji behawioralnej (aktywność fizjologiczna, społeczna), dymensji afiliacyjnej (relacje interpersonalne osoby), dymensji temporalnej (postrzeganie czasu przez osobę), dymensji kontekstu (określone sytuacje życiowe) (Gawda 2018).

Inną teorią nadziei jako konstruktowi motywacyjnego jest model Schranka, Stanghellini'ego i Slade'a (2008). Według nich nadzieję można opisywać na siedmiu dymensjach: czas, cele, prawdopodobieństwo sukcesu, relacje, cechy osobowe, źródło kontroli, niechciane punkty wyjściowe. Pozwalają one na ujęcie nadziei w formie zintegrowanej jako skierowanej ku przyszłości, na osiągnięcie ważnego celu, proces osiągania jest określony, subiektywnie oceniany jako realistyczny, uzależniony od aktywności podmiotu, jego właściwości lub czynników zewnętrznych (Schrank i in. 2008, s. 426). Wyróżnili cztery główne komponenty nadziei: poznawczy (np. wspomnienia, plany), afektywny (odczucia, emocje), behawioralny (aktywność i działania podejmowane), czynniki zewnętrzne (np. dostępność do środków realizowania celu) (Gawda 2018).

Do ujęć motywacyjnych należy także koncepcja nadziei Snydera, który ujmując nadzieję jako sumę przewidywanych zdolności do opracowania sposobów osiągnięcia upragnionych celów oraz towarzyszący temu określony poziom motywacji (Snyder 2000, s. 8). Przewidywanie przyszłości opiera się na dwóch założeniach, po pierwsze, realizacja jest możliwa; po drugie, wiadomo jak zrealizować cel. Nadzieja według Snydera obejmuje cztery główne składniki: cel, siłę, drogę i bariery (Snyder 2002). Poziom motywacji wyzwolony przez nadzieję jest efektem interakcji celu, siły i drogi (Snyder i in. 2000).

2. Do drugiej grupy ujęć należą teorie ujmujące nadzieję jako cechę osobowości. W tym obszarze pojawia się *teoria nadziei podstawowej* według H. E. Eriksona (2002). Nadzieja podstawowa to struktura psychiczna ukształtowana we wczesnym dzieciństwie. Pełni kluczową funkcję motywacyjną w regulowaniu zachowań człowieka. Pojawia się jako efekt właściwych interakcji pomiędzy dzieckiem a opiekunem pełnych poczucia bezpieczeństwa i miłości. Nadzieja podstawowa wyraża się w dorosłości przekonaniem, że świat jest uporządkowany, sensowny i przychylny ludziom (Erikson 2002; Trzebiński, Zięba 2003).

Carver i Scheier (2002) uważają, iż istnieje nadzieja dyspozycyjna, tj. nadzieja jako cecha osobowości i określili ją jako dyspozycyjny optymizm. Cecha ta podtrzymuje pozytywne przekonania człowieka na temat możliwości realizacji celów. Z kolei Seligman (2005), odnosząc się do tego samego mechanizmu, wprowadził określenie „optymistyczny styl atrybucji”. W dość zbliżony sposób ujęli nadzieję, tj. nadzieja bazowa (*fundamental hope*), Scioli i Biller (2009, s. 30). Według nich nadzieja jest zorientowana na przyszłość, posiada sieciową strukturę, ukształtowaną na bazie czynników biologicznych, psychologicznych i społecznych. Jej fundamentalnymi wymiarami są ludzkie potrzeby: więzi, kompetencji, przetrwania i duchowości (Scioli i in. 2016).

3. Istnieją także poglądy wskazujące, iż nadzieja jest emocją. Jako emocja posiada pozytywną walencję i pełni szereg funkcji. W ujęciu Witwickiego (1995/1927) jest definiowana jako pozytywne uczucie, przeciwieństwo obawy, pełniące ważne funkcje motywacyjne. Jest wiązana z wolnością i miłością oraz poczuciem sensu życia (Ricoeur 1991). Według poznawczo-strukturalnej teorii emocji nadzieję uznaje się za emocję prospektywną, czyli taką, która w przeciwieństwie do strachu jest skierowana w przyszłość (Ortony i in. 1990). Mowrer (1960) uważał, że nadzieja jest emocją powiązaną z oczekiwaniem na pozytywny bodziec lub zbliżanie w jego kierunku. Z kolei Lazarus (1999) przyjął, że jest ona emocją wywołaną oczekiwaniem na osiągnięcie celu. Averill (1994) zaproponował „koncepcję nadziei jako emocji, która wykorzystuje następujące reguły: profilaktyczną (sprzyja ocenie stopnia realistyczności osiągnięcia celu), moralistyczną (ocena dotyczy tego, na ile osiągnięcie celu jest zgodne z zasadami, regułami społeczno-moralnymi czy osobowościowymi), ważności (ocena dotyczy tego, na ile dany cel jest ważny dla podmiotu), aktywacyjnymi (stymuluje konkretne działania)” (Gawda 2018, s. 69). Z kolei Fredrickson (2009) uważa, że „nadzieja zajmuje szczególne miejsce wśród emocji pozytywnych, ponieważ jest nieco od nich odmienna. Typowe emocje pozytywne pozwalają na odczucia bezpieczeństwa i komfortu, o tyle nadzieja zawiera pierwiastek niepewności, jest bowiem zorientowana na przyszłość, na wyzwania i trudności” (Gawda 2018, s. 69).

4. Istnieją także zintegrowane ujęcia nadziei. Taką koncepcją jest ujęcie *nadziei percypowanej* według Kraffta. Odnosi się ona do nadziei jako doświadczania głębokiego zaufania w pozytywne skutki zdarzeń, szczególnie w sytuacjach trudnych, będących poza bezpośrednią kontrolą człowieka (Krafft i in. 2017). Ujęcie to łączy dwa punkty widzenia: indywidualistyczny/poznawczy z emocjonalnym/transcendentnym. W ten sposób Krafft, wchodząc w obszar zjawisk leżących poza kontrolą człowieka, wskazuje, iż ujęcia motywacyjne nadziei są niewystarczające. To, co Krafft nazywa *nadzieją percypowaną* wykracza poza pojęcie optymizmu czy nadziei podstawowej. To głębokie uczucia powiązane z walką i wiarą w coś lub kogoś większego niż człowiek. Nadzieja percypowana to fenomen odnoszący się do obszarów autotranscendentnych. To odczucia powiązane z poczuciem znaczenia i sensu życia, doświadczaniem bliskości w relacjach z innymi, doświadczeniami duchowymi i religijnymi (Krafft i in. 2017). Nadzieja percypowana w tym ujęciu to zindywidualizowany konstrukt poznawczo-afektywny uwarunkowany swoistymi doświadczeniami człowieka i jego historią życia.

Skupiając się na poszukiwaniu obecności nadziei w narracjach o bliskich relacjach u skazanych opieramy się na koncepcjach poznawczych nadziei jako konstruktowi motywacyjnego. Choć ogólnie Koziellecki (2006) uważa, że treść poszczególnych komponentów nadziei i jej struktura zależą od osobowości człowieka, to badacze wskazują na centralny element nadziei, tj. przekonanie, że człowiek osiągnie w przyszłości pożądaną cel (Dufault, Martocchio 1985). Ponadto kluczowe w nadziei są emocje i perspektywa czasowa ukierunkowana na przy-

szość jako odpowiedź na zagrożenie, pokonanie bezradności czy sposób redukcji cierpienia (Morse, Doberneck 1995). Nadzieja obejmuje ważne komponenty poznawcze ze względu na to, iż wiąże się z realistyczną oceną sytuacji, przewidywaniem alternatywnych rozwiązań, włączaniem alternatywnych planów, korektę negatywnych wyników, realistyczną oceną zasobów i zewnętrznych uwarunkowań, pozyskiwaniem wspierających relacji (Farran i in. 1995; Morse, Penrod 1999).

## Problematyka badań własnych

Cele badawcze. Ze względu na niezwykle ważne znaczenie nadziei w resocjalizacji, co ukazano w rozważaniach teoriopoznawczych we wprowadzeniu, kluczowym celem niniejszego badania jest opisanie przejawów nadziei w obszarze bliskich związków u więźniów. Analiza literatury przedmiotu wskazuje, iż nadzieja może być ważnym czynnikiem motywacyjnym w resocjalizacji.

Sformułowano następujące problemy badawcze zorientowane na ukazanie przejawów nadziei u więźniów:

- Czy istnieją i na czym polegają różnice w zakresie przejawów nadziei w narracjach o bliskich związkach romantycznych pomiędzy więźniami i osobami nieosadzonymi?
- Czy istnieją i na czym polegają różnice w zakresie perspektywy czasowej narracji o bliskich związkach pomiędzy więźniami i osobami z grupy porównawczej?
- Czy występuje różnica, i na czym polega, w zakresie wskaźnika mentalnego/ aspektu nadziei pomiędzy więźniami i grupą osób nieosadzonych?

Ze względu na to, iż poziom nadziei, jej przejawy oraz rola motywacyjna w dużym stopniu zależą od specyfiki sytuacji życiowej, w której osoba się znajduje, sformułowano zostały hipotezy badawcze akcentujące odmienność przejawów nadziei u osób osadzonych i nieosadzonych. Hipotezy te nie mają charakteru kierunkowego, są ogólne, ponieważ opisane badanie wykorzystujące analizę narracji o bliskich związkach u więźniów ma charakter nowatorski i nie dysponujemy danymi mogącymi uzasadnić określony kierunek hipotez. Wobec powyższego zakładamy, że:

Po pierwsze, istnieją istotne różnice między więźniami a grupą porównawczą pod względem przejawów nadziei w narracjach o bliskich związkach. Więzienie jest specyficznym środowiskiem, znacząco różniącym się od życia na wolności, stąd przypuszczamy, że inne będą przejawy nadziei w narracjach o bliskim związku więźniów niż u niesadzonych osób.

Po drugie, przypuszczamy, że wystąpią istotne różnice między więźniami a grupą nieosadzonych pod względem ujęcia czasowego narracji o bliskim związku romantycznym. Sposób konstruowania wypowiedzi w postaci jej ram czasowych może odzwierciedlać charakterystyczny dla człowieka sposób postrzegania siebie i innych (Gawda 2007).

Po trzecie, ze względu na fakt, że populacja więźniów cechuje się licznymi dysfunkcjami emocjonalnymi, poznawczymi i behawioralnymi (np. Gawda 2007, 2011) – przypuszczamy, że komponent poznawczy nadziei ujmowany tutaj jako wskaźnik mentalizacji powiązany z bliską relacją romantyczną, będzie zróżnicowany w grupie więźniów i osób nieosadzonych.

## Osoby badane i przebieg badań

Grupa 1: osoby osadzone, 301 mężczyzn w wieku od 19 do 65 lat, średni wiek 32 lata i 10 miesięcy (SD = 9,63), z których 38,9% badanych miało wykształcenie podstawowe, 37,9% zawodowe, 21,9% średnie i 1,3% wyższe. Badanie zostało przeprowadzone w czterech różnych zakładach karnych za pomocą wywiadu, analizy akt oraz pisemnych ankiet. Uczestnicy wypełniali ankiety w obecności psychologa, zagwarantowano im anonimowość.

Osoby skazane zostały pozbawione wolności za przestępstwa: przeciwko życiu i zdrowiu, przeciwko: wolności, wolności seksualnej i obyczajowości, rodzinie i opiece, mieniu, obrotowi pieniędzmi i papierami wartościowymi, wymiarowi sprawiedliwości, porządkowi publicznemu, bezpieczeństwu w komunikacji. Spośród respondentów 28,9% zostało skazanych jednym wyrokiem, 19,6% dwoma wyrokami, 15% trzema, 10% czterema, 26,6% pięcioma i więcej wyrokami.

Dokonano podziału przestępstw pod względem stopnia społecznej szkodliwości czynu na występki i zbrodnie. Zbrodnie to czyny wskazujące na wyższy stopień społecznej szkodliwości czynu niż występki (Bojarski 2006). Ponadto zbrodnią jest czyn zagrożony karą pozbawienia wolności na czas nie krótszy niż trzy lata albo karą surowszą. Natomiast występkiem jest czyn zagrożony grzywną, karą ograniczenia wolności albo karą pozbawienia wolności przekraczającą miesiąc (Kodeks karny 1997, art. 7). Występki w badanej grupie występują w 83,7%, natomiast zbrodnie 16,3%.

Grupa 2: grupa porównawcza – to osoby nieosadzone, składa się z 253 mężczyzn, pracujących zawodowo, w wieku od 18 do 61 lat. Średni wiek wynosił 23 lata i 5 miesięcy (SD = 8,49). Wykształcenie: 6,3% badanych posiada wykształcenie podstawowe, 9,9% zawodowe, 81,0% średnie, 2,8% wykształcenie wyższe. Badanie przeprowadzono w miejscu zamieszkania za pomocą wywiadu, pisemnych ankiet. Uczestnicy wypełniali ankiety w obecności psychologa, badanym zagwarantowano anonimowość.

## Metoda

Osoby pisały historie na temat relacji partnerskiej. Proszono je o przypomnienie sobie związku z najbliższą osobą, tj. żoną, partnerką i napisanie na ten temat

historii. Bazując na wcześniej opisanych koncepcjach nadziei wyodrębniono wskaźniki nadziei. Zaliczono do nich: optymistyczne zakończenie historii, optymistyczną wizję sytuacji, czasowe ujęcie historii (interesowało nas głównie nastawienie na przyszłość, ale tę zmienną ujęliśmy jako ogólną perspektywę temporalną narracji), wgląd/analiza sytuacji (procesy mentalne). Narracje były analizowane przez niezależnych kompetentnych sędziów, którzy na podstawie kryteriów kodowali wskaźniki w historiach. Natomiast wskaźnik 'wgląd/procesy mentalne' był zliczany przy pomocy programu komputerowego.

Wskaźniki nadziei:

1. Optymistyczne zakończenie historii – to narracja, gdzie osoba wskazuje, że, np. *wszystko będzie dobrze, ułoży się, będziemy szczęśliwi...* itp. Przykład optymistycznego zakończenia historii:

*Mimo tego, że jestem w zakładzie karnym, jesteście ze sobą 14 lat. Mamy cudownego syna a nasza znajomość jest szczęśliwym małżeństwem, dla którego gotowy jestem odsiedzieć swoje życie i zacząć uczciwie żyć. Miłość – zrozumienie, poczucie bezpieczeństwa, wierność, lojalność, bycie potrzebnym, bycie na dobre i na złe.*

2. Optymistyczna wizja sytuacji obejmuje pozytywny opis siebie, tj. autora historii (aktora) oraz pozytywny opis partnerki. Zmienna ma postać ilościową, zliczane były wszystkie pozytywne określenia odnoszące się do aktora i partnerki. Suma tych określeń była wskaźnikiem optymistycznej/pozytywnej wizji sytuacji. Oto przykłady pozytywnych określeń aktora lub partnerki: *piękna dziewczyna, kobieta jest miłością mojego życia, cudowna, wspaniała, szczęśliwy, kocham ją, to piękne uczucie.*

3. Ujęcie czasowe historii. Interesowało nas nastawienie na przyszłość, jako wyraz nadziei. Zmienna ta miała postać porządkową (rangową). Wyodrębniliśmy pięć stopni koncentracji na czasie, tj. pięć perspektyw czasowych historii: 1 – koncentracja na czasie przeszłym, 2 – koncentracja na czasie przeszłym i teraźniejszym, 3 – koncentracja na czasie teraźniejszym, 4 – koncentracja na czasie teraźniejszym i przyszłym, 5 – koncentracja na czasie przyszłym. Wskaźnikiem stopnia koncentracji na określonym czasie w historii była liczba czasowników użytych w historii w określonym czasie. Poniżej przykład historii wyrażającej koncentrację na przeszłości:

Pewnego razu wybrałem się na imprezę i spodobała mi się pewna dziewczyna, więc podszedłem do niej i zaproponowałem wspólny taniec. Fajnie nam się razem bawiło, więc się bawiliśmy do końca imprezy. Na koniec imprezy wymieniliśmy się nr tel., żeby nie stracić ze sobą kontaktu. Nadeszła pora, że każdy z nas rozjeżdżał się w swoje strony, więc się namiętnie pożegnaliśmy. Następnego dnia po przebudzeniu się od razu wzięłem tel. i zacząłem z nią pisać smsy. I tak się ustawiliśmy na spotkanie we dwoje. Fajnie nam było, więc zaprosiłem ją do swojego domu. Było miło, przyjemnie itp. I tak było z rok czasu, już planowałem wspólne plany, ale ponieważ ona pojechała za granicę ja przespałem się z inną i ta się dowiedziała, i tak się skończyła miłość.

Przykład wypowiedzi obejmującej czas przeszły i teraźniejszy: „Było między nami bardzo dobrze, teraz jest różnie, raz lepiej, raz gorzej...”.

Przykład wypowiedzi odnoszącej się do czasu teraźniejszego: „...teraz jesteśmy razem”.

Przykład wypowiedzi odnoszący się do czasu teraźniejszego i przyszłego: „... jesteśmy i będziemy szczęśliwi...”.

Przykład wypowiedzi odnoszący się do czasu przyszłego: „...będziemy zawsze razem”.

4. Wgląd, czyli dokonywanie analizy sytuacji jest poznawczym komponentem nadziei na podstawie ujęcia Morse i Penrod (1999). Wyraża się w dokonywaniu oceny sytuacji, przewidywaniu alternatywnych rozwiązań, dokonywaniu korekty planów i realistycznej ocenie czynników zewnętrznych i wewnętrznych. Wgląd był mierzony wskaźnikiem procesów mentalnych, tzn. obecnością w narracjach określeń wskazujących na poznawcze przetwarzanie informacji. Taki wskaźnik opracował Pennebaker. Jest stosowany w badaniach narracyjnych. Wskaźnik procesów mentalnych na podstawie Pennebaker'a i zespołu (Boyd i in. 2020) obejmuje: predykaty percepcyjno-mentalne (*myślę, widzę, sądzę, uważam, wydaje mi się*), przypuszczenia i wątpliwości (*może, chyba, bym*), przyczynowość (*aby, gdyż, ponieważ*), pytania (*Po co mi to było?*). Wskaźnik ten obejmuje sumę tych elementów – ma postać ilościową. Wszystkie wymienione elementy były zliczane automatycznie za pomocą programu komputerowego stworzonego na potrzeby badań narracyjnych. Wzorowano się na metodzie Pennebaker'a *Linguistic Inquiry and Word Count: LIWC2015* (Pennebaker i in. 2015). Program komputerowy umożliwiający automatyczne zliczanie słów był już wykorzystywany we wcześniejszych badaniach narracyjnych prowadzonych w polskim języku (Gawda 2019; Kosacka 2019).

Wskaźniki wglądu z przykładami:

- predykaty percepcyjno-mentalne: „poznałem pewną dziewczynę... ale ja nie przywiązywałem się w żaden sposób... myślałem sobie głupia małolata... przekonany byłem, że nic między nami nie będzie... myślałem, że wtedy jeszcze nie da się naprawdę kochać... nadal kocha... razem planujemy wspólną przyszłość... teraz i ja ją kocham... trzeba wierzyć w miłość...”.
- przypuszczenia i wątpliwości: „przetrwać może wszystko”.
- przyczynowość: „ponieważ nie chciałem się spotykać z tak młodą dziewczyną”.
- pytania: „Po co dałem się w to wkręcić?”

## Wyniki

W celu określenia przejawów nadziei w narracji o bliskim związku romantycznym dokonano porównań pomiędzy grupą więźniów i grupą porównawczą. Wykorzystano wszystkie powyżej opisane wskaźniki nadziei. W porównaniach



międzygrupowych zastosowano różne testy/współczynniki statystyczne w zależności od właściwości poszczególnych zmiennych. W przypadku liczby zakończeń pozytywnych/optimistycznych historii zastosowano test  $\chi^2$ . Porównanie ujęcia czasowego narracji wymagało zastosowania testu U Manna-Whitneya dla dwu grup niezależnych, natomiast optimistycznej wizji sytuacji i wskaźnika procesów mentalnych pomiędzy dwiema grupami opierało się na jednoczynnikowej analizie wariancji, ze względu na rozkład tych zmiennych zbliżony do normalnego.

Tabela 1. Optimistyczne zakończenia historii

			Grupa badana		Ogółem
			więźniowie	porównawcza	
Optimistyczne zakończenie	brak	liczebność	176	114	290
		% z Grupa badana	58,5%	45,1%	52,3%
	obecne	liczebność	125	139	264
		% z Grupa badana	41,5%	54,9%	47,7%
Ogółem		liczebność	301	253	554
		% z Grupa badana	100%	100%	100%

Tabela 1 prezentuje zestawienie liczby historii zakończonych optimistycznie w obu grupach. Obliczona wartość testu  $\chi^2$  potwierdziła istotne zróżnicowanie pomiędzy grupą więźniów i osób niekaranych. Okazało się, że występuje istotna różnica w tym zakresie ( $\chi^2 = 8,83$ ,  $p < 0,001$ ); więźniowie pisząc o swoich związkach romantycznych znacznie rzadziej formułują zakończenia optimistyczne. Wśród historii napisanych przez więźniów ponad 58% to historie zakończone negatywnie/nieoptimistycznie. Więźniowie rzadziej przewidują pozytywny rozwój swojego związku. Rzadziej spodziewają się, że ich relacja romantyczna będzie trwała i satysfakcjonująca. Wręcz przeciwnie, stwierdzają iż miłość się skończyła, nie ma dla nich przyszłości, albo doszło do nieprzyjemnych wydarzeń, takich jak: zdrada, zerwanie, poniżenie czy inne. Historie o bliskiej relacji romantycznej więźniów nie są przepełnione nadzieją, co wynika z ich doświadczeń osobistych. Doświadczenia te są w większości negatywne; mają trudności z partnerkami, przeżywają porażki życiowe, niekiedy powiązane z uzależnieniami, niekiedy wynikające, ich zdaniem, z niewłaściwych cech partnerek, ale też i ich własnych nieodpowiedzialnych zachowań.

Porównując kolejne wskaźniki nadziei w narracjach więźniów i z grupy porównawczej ustalono, iż osoby z grupy porównawczej, a zatem niekarane, opisują sytuację bliskiego związku w sposób bardziej pozytywny. Z kolei więźniowie istotnie rzadziej tworzyli optimistyczny opis związku (tab. 2). Ta wizja niezbyt optimistyczna jest spójna z wcześniej wykazanim nieoptimistycznym zakończeniem historii. Opisuując partnerkę lub siebie w bliskiej relacji romantycznej więźniowie

akcentowali negatywne emocje, takie jak: strach, złość, niezadowolenie. Częściej opis cech takiej osoby jest negatywny, np. „...Wtedy ja myślałem sobie głupia małolata, same głupoty jej w głowie itp.”. Więźniowie podkreślają, że partnerka ich nie szanuje, zdradza, albo jest niedojrzała. Czują się w takiej relacji często poniżani, wykorzystywani, traktowani niepoważnie. Bywa także, iż akcentują, że trudności w związku wynikają z ich własnej niedbałości, ich nałogów czy ich nieodpowiedzialnego zachowania. Generalnie narracje więźniów o związku romantycznym zawierają mniej optymistyczny opis sytuacji, co odzwierciedla ich dotychczasowe doświadczenia życiowe oraz poglądy na ten temat. Wizja ta jest o wiele mniej optymistyczna niż u osób niekaranych.

Kolejny wskaźnik nadziei to temporalne ujęcie historii o bliskiej relacji. Choć instrukcja zakładała opowiedzenie o swoich minionych doświadczeniach, wydaje się, że ujęcie czasowe wypowiedzi może być zróżnicowane ze względu na odmiennie postrzeganie siebie i innych w sytuacji osadzenia. Perspektywa czasowa narracji może wiązać się ze specyficznym opracowywaniem danych czy treści takiej narracji, np. może być związana z myśleniem życzeniowym czy refleksją na dany temat (Gawda 2011). Opisywanie miłości częściej wiąże się z terażniejszą perspektywą czasową, zaś sytuacja lęku zmusza na koncentracji na przeszłości (Gawda 2007). W tym zakresie wykazano, że w grupie więźniów przeważająca liczba historii na temat bliskiej relacji romantycznej jest utrzymana w perspektywie czasu przeszłego lub połączenia czasu przeszłego i terażniejszego. Porównanie tego wskaźnika pomiędzy grupami wykazało, iż ogólnie (biorąc pod uwagę wartość sumaryczną wskaźnika) więźniowie w nieznacznie większym stopniu niż nie-więźniowie są zorientowani na przyszłość (tab. 2). Taki obraz perspektywy czasowej narracji u więźniów wynika z budowania swoich opowieści na podstawie odwoływania się do terażniejszości oraz terażniejszości i przyszłości (ryc. 1). Ilustracja liczby narracji w każdym ujęciu czasowym ukazuje, iż więźniowie częściej formułują swoje historie w ujęciu czasu terażniejszego, połączenia czasu terażniejszego i przeszłego oraz przeszłego niż osoby z grupy porównawczej, które najczęściej w narracji oscylują wokół czasu przeszłego i terażniejszego. Zatem można przyjąć, iż ten aspekt sugeruje nieco wyższy poziom nadziei w odniesieniu do bliskiego związku u więźniów. Przykłady wskazujące na ten aspekt wyrażają się w następujących wypowiedziach więźniów:

„...Mam tylko żal, że się posunęła do takiego stopnia, żeby wsadzić mnie z powrotem do więzienia...”;

„...I tak zakończył się mój związek z osobą, której do końca zaufałem...”;

„...Nasz bliski związek potem się zakończył. Ale jesteśmy do tej pory w dobrych kontaktach i wspólnie się lubimy i szanujemy...”;

„...rozstaliśmy się bo poszedłem do więzienia. Tyle mi pozostało z tej mojej miłości...”;

„...w zamknięciu uświadomiłem sobie, że muszę się rozstać ze swoją partnerką bo w przeciwnym razie zniszczę jej życie. Była to dla mnie trudna decyzja ale chyba jedna z najsmądźniejszych jakie podjąłem w życiu...”;

„...Miałem przelotne związki, ale już drugi raz nie zaryzykowałem i jestem sam i tak już chyba zostanie...”.

Czwarty wskaźnik obejmował dokonywanie wglądu/operacji mentalnych w sytuacji związku. Można uznać, iż jest to w pewnym zakresie stopień opracowywania materiału, a zatem zdolność do analizy, syntezy i przewidywania na podstawie sformułowanych wniosków (Pennebaker i in. 2015). Okazało się, że ten wskaźnik jest istotnie niższy w grupie więźniów. W narracjach o bliskiej relacji romantycznej napisanych przez więźniów zdecydowanie rzadziej pojawiają się określenia wskazujące na poznawcze opracowywanie materiału (tab. 2). W narracjach więźniów zdecydowanie rzadziej pojawiają się określenia sugerujące procesy mentalne, np. *myślę, widzę, sądzę, uważam, wydaje mi się*. Podobnie rzadziej niż w grupie nie-więźniów w narracjach występują przypuszczenia i wątpliwości (*może, chyba*), wskazania na przyczynowość (*aby, gdyż, ponieważ*). Bardzo rzadko w opowiadaniach więźniów o bliskiej relacji pojawiały się pytania.

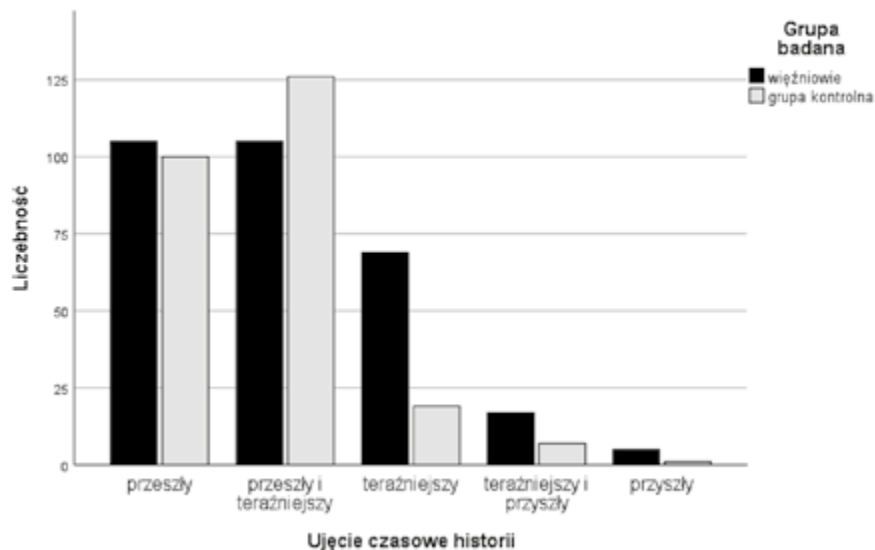
Tabela 2. Statystyki opisowe dla badanych zmiennych (więźniowie  $n = 301$ , nie-więźniowie  $n = 253$ )

	Więźniowie				Grupa porównawcza				Test różnic
	Min.	Max.	M	SD	Min.	Max.	M	SD	
Wskaźniki narracyjne									
Optymistyczny opis sytuacji	0	11	2,80	2,35	0	10	3,44	2,34	$F(1,552)/z$
Nastawienie na przyszłość/ ujęcie czasowe	1	5	2,04	0,97	1	5	1,74	0,75	$z = -3,43^{***}$
Wgląd/procesy mentalne	0	25	3,91	3,74	0	29	6,52	5,07	$48,31^{***}$

M – średnia, SD – odchylenie standardowe

Poziom istotności statystycznej: \*\*  $p < 0,01$  \*\*\*  $p < 0,001$

Dodatkowo sprawdzono, czy wskaźnik procesów mentalnych jest skorelowany z innymi wskaźnikami nadziei. Okazuje się, że istnieje pozytywna umiarkowana zależność pomiędzy tym wskaźnikiem a optymistyczną wizją sytuacji (tab. 3). Oznacza to, że wzrostowi wglądu w sytuację towarzyszy wzrost optymistycznego postrzegania tej sytuacji. Informacja ta jest istotna z punktu widzenia budowania zasobów osadzonych.



Ryc. 1. Ujęcie temporalne narracji

Tabela 3. Korelacje pomiędzy wskaźnikiem wglądu a innymi w grupie więźniów ( $n = 301$ )

	Wskaźnik procesów mentalnych
Optymistyczny opis sytuacji	0,32***
Nastawienie na przyszłość	0,02
Optymistyczne zakończenie	0,12**

Poziom istotności statystycznej: \*\*  $p < 0,01$  \*\*\*  $p < 0,001$

## Dyskusja

Ponad 11 milionów ludzi na całym świecie jest w jakiejś formie przetrzymywanych w więzieniach. Ich liczba nadal rośnie, większość z to osoby tymczasowo aresztowane lub skazane. Wraz ze wzrostem liczby więźniów i dużym obciążeniem przestępczością (McCollister i in. 2010) kluczowe jest udoskonalanie programów resocjalizacyjnych oraz ograniczenie czynników ryzyka ponownego popełnienia przestępstwa. Do tych czynników należą: wiek i płeć (Piquero i in. 2013), bezrobocie (Verbruggen i in. 2012), nadużywanie substancji psychoaktywnych (Håkansson, Berglund 2012), spadek ogólnej samoregulacji (Mann i in., 2010) i dysfunkcji wykonawczych (Hancock i in. 2010; Langevin, Curnoe 2011; Ross, Hoaken 2011). W tym kontekście przeprowadzone na potrzeby niniejszego opracowania badania

były zorientowane na poszukiwanie czynników ograniczających ryzyko ponownego popełnienia przestępstwa, a ściślej, na czynnik potencjału osób skazanych. Jednak wyniki badania pokazały, że więźniowie posiadają obniżone wskaźniki nadziei w odniesieniu do bliskiego związku romantycznego. Ich wizja związku oraz przewidywanie jego przyszłości okazały się niezbyt optymistyczne. Ponadto wykazano, iż w mniejszym stopniu dokonują analizy, refleksji i przewidywania, tj. mają mniejszy wgląd w doświadczenia powiązane ze związkiem romantycznym. Oznacza to, iż w mniejszym stopniu dokonywali analizy sytuacji w zestawieniu z grupą porównawczą. Ta obniżona zdolność przetwarzania mentalnego sugeruje, że mogą oni napotykać większe trudności w plastycznym rozwiązywaniu problemów, pokonywaniu dysfunkcyjnych zachowań czy modyfikacji ich na zachowania bardziej funkcjonalne (Diamond 2013). Wyniki niniejszych analiz są spójne z danymi wskazującymi, że więźniowie dokonują mniejszej obróbki poznawczej różnych zdarzeń, co przekłada się na mniejszy wgląd i trudności w tłumieniu szkodliwych impulsów (Miyake i in. 2000). Niezbyt optymistyczna wizja sytuacji i brak pozytywnego nastawienia w tym obszarze może w istotny sposób obniżać ich potencjał i tym samym obniżać możliwości resocjalizacji.

Obniżony poziom nadziei w odniesieniu do bliskiej relacji w pewnym stopniu jest powiązany czy też uwarunkowany sposobem przetwarzania informacji skupionym na przeszłości. Choć generalnie zakłada się, że taka koncentracja może sprzyjać refleksji, to jednak w połączeniu z niskimi wskaźnikami procesów mentalnych nie prowadzi do refleksji, a wręcz przeciwnie, do utrwalenia nieumiejętności radzenia sobie z problemami i obniżenia nastroju (Gawda 2007). Trwanie w przeszłości minimalizuje doświadczanie nadziei oraz przekłada się na nieumiejętność radzenia sobie z sytuacją izolacji więziennej. Dodatkowo nierzadko pojawia się w tej sytuacji zmiana nastroju, myślenie o śmierci, niska samoocena i poczucie winy, upośledzona zdolność koncentracji uwagi, drażliwość, zakłócenie snu i rytmu okołodobowego, charakteryzujące się np. wczesnym wybudzaniem, problemami z zasypianiem lub snem oraz dzienne wahania nastroju, zmiana wagi i apetytu, obniżone libido, ogólny zanik zainteresowań i zredukowana aktywność społeczna (Chmielewska-Hampel, Wawrzyniak 2009). Objawy te mogą być wskaźnikiem depresji (Marcus i in. 2001) lub występowania zespołu stresu pourazowego (Butler, Allnut 2003; Goff i in. 2007). W takich okolicznościach warto byłoby w procesie zmiany wykorzystać adaptacyjny charakter mechanizmu nadziei, podejmując pracę terapeutyczną nad przekonstrowaniem przekonań u skazanych. Miałoby to na celu ukształtowanie pozytywnych przekonań i przeniesienie poczucia sensowności, przychylności i uporządkowania na świat zewnętrzny, z uwzględnieniem różnic między zasadami świata więziennego a zasadami funkcjonowania w społeczeństwie. Efektem takiej zmiany byłoby uzyskanie przez jednostkę poczucia bezpieczeństwa opartego na dostosowaniu się do reguł życia w społeczeństwie i norm prawnych, których przestępca często w procesie socjalizacji nie poznał, a których należy go nauczyć. W świecie zewnętrznym osadzony uzyskiwałby po-

czucie sensowności, uporządkowania i przychylności poprzez przestrzeganie zasad prawnych, moralnych i reguł życia społecznego, co pozwoliłoby na harmonijnie współistnienie z innymi ludźmi (Chmielewska-Hampel, Wawrzyniak 2009). Wydaje się, że perspektywa czasowa i procesy mentalne to ważne wskaźniki, na których można byłoby bazować w planowaniu działań korekcyjnych, czyli budowaniu zasobów osobistych skazanych. Wykazano bowiem, że wzrost wskaźnika wglądu/większe zaangażowanie procesów mentalnych wiąże się z bardziej optymistycznym postrzeganiem rzeczywistości. Ci więźniowie, którzy w większym stopniu dokonują obróbki poznawczej sytuacji, są zdolni do bardziej optymistycznego nastawienia. Więźniowie w zakresie ujęcia czasowego historii o bliskiej relacji uzyskali nieco wyższe rezultaty w zakresie orientacji na przyszłość. Taki sposób postrzegania bliskiej relacji może wynikać z istoty uczucia miłości czy skryptu miłości, który aktywizuje się w sytuacji opisywania związku (Gawda 2011). Miłość jest emocją, która ma niezwykle silny charakter, zaspokaja niezwykle ważne, fundamentalne potrzeby człowieka, włącznie z potrzebą sensu życia. Jej znaczenie motywacyjne, w odniesieniu do formowania planów czy oczekiwań, jest niezwykle ważne. To właściwości miłości niejako zmuszają osobę o niej opowiadającą do koncentracji na teraźniejszości i przyszłości (Gawda 2007). To czynnik budujący poczucie własnej wartości i mający ogromne znaczenie motywacyjne, może zatem stanowić, w jakimś stopniu, bazę dla budowania nadziei.

Więzienie jest jednak obecnie wyraźnym przykładem zubożającego środowiska, ponieważ wiąże się z zagrożeniem integralności psychicznej i fizycznej osoby skazanej, która nie ma poczucia kontroli nad sytuacją, w jakiej się znalazła, i nad odczuwanymi negatywnymi emocjami (Woodall i in. 2013). Powoduje to nasilenie napięcia emocjonalnego przy braku możliwości jego rozładowania w sposób akceptowalny społecznie. Badania przeprowadzone w różnych krajach pokazują, że więzienie charakteryzuje się brakiem aktywności fizycznej (Ireland, Culpin 2006; Plugge i in. 2009). Ponadto osadzeni większość czasu spędzają na biernych zajęciach rekreacyjnych, takich jak oglądanie telewizji (Elger 2009). Wykazano, że siedzą lub leżą na łózkach średnio przez 9,36 godziny dziennie, oprócz godzin spędzonych na spaniu (Ireland, Culpin 2006). Warto podkreślić, iż zubożające środowisko ma negatywny wpływ na korę przedczołową (Bagorda i in. 2006; Melendez i in. 2004; Witte i in. 2007), region kluczowy dla funkcji wykonawczych (Jurado, Rosselli 2007). Należałoby zatem bardziej zaktywizować osadzonych do ruchu, zaangażować ich oraz podjąć ścisłą współpracę w zakresie planowania, ustalania celów, rozwiązywania bieżących problemów, co wymaga bacznej obserwacji, porównania i realizowania planu działania. To miałyby na celu podniesienie wskaźnika procesów mentalnych i poprzez niego, wzrost innych komponentów nadziei. Dodatkowo należałoby wzmocnić edukację. Jak wynika z badań (Pendleton 1988) osoby skazane aktywne, tj. zdobywające wyższe wykształcenie zwykle posiadają pozytywną perspektywę świata, stawiają sobie wyższe standardy i cele oraz lepiej

zarządzają swoim czasem, w przeciwieństwie do osób skazanych biernych w tym zakresie, którzy czują się pozostawieni samym sobie, ograniczonym zasobom i pokonującej siły wyobraźni.

### **Abstract: Expressions of hope in prisoners' narratives about close relationships. Rehabilitation aspects of hope**

The aim of the paper is the analysis of hope expressed in the narratives about romantic relationship in prisoners. The study included 301 inmates from different prisons and 253 persons forming the control group. Participants wrote the stories about their close romantic relationship. The narrative indicators of hope were as following: number of positive ending of the stories, the number of optimistic views of the situation, temporal approach of the story, mental processes. The intergroup comparisons have been conducted. The results showed that prisoners possess less optimistic view of their romantic relationship, rarer end positively their stories, they also have lower level of mental processes' indicator. However, they describe their stories in present and future tenses which may mean some level of hope present in their narratives. Insight seems to be an important factor constituting the basis for building personal resources, which positively correlates with an optimistic view of the future.

**Key words:** hope, inmates, personal resources, close relationship, narrative

## **Bibliografia**

- [1] Averill J. R., 1994, *Emotions are many splendored things*, [w:] *The Nature of Emotion*, (red.) P. Ekman, R. J. Davidson, Oxford University Press, New York, s. 99–102.
- [2] Bagorda F., Teuchert-Noodt G., Lehmann K., 2006, *Isolation rearing or methamphetamine traumatization induce a "dysconnection" of prefrontal efferents in gerbils: implications for schizophrenia*, „Journal of Neural Transmission” nr 113, s. 365–379.
- [3] Bartkiewicz Z., 2016, *Skuteczność resocjalizacji. W kręgu drażliwych pytań*, „Lubelski Rocznik Pedagogiczny”, nr 35(2), s. 46–55.
- [4] Bernasiewicz M., 2017, *Religia i konwersja jako potencjał w resocjalizacji*, „Resocjalizacja Polska”, nr 14, s. 29–39.
- [5] Biel K., 2018, *Hope and self-efficacy in the process of desistance from crime*, „Polish Journal of Social Rehabilitation”, nr 16, s. 63–74.
- [6] Bojarski T., 2006, *Polskie prawo karne*, Wydawnictwo Prawnicze LexisNexis, Warszawa.
- [7] Boyd R. L., Blackburn K. G., Pennebaker J. W., 2020, *The narrative arc: Revealing core narrative structures through text analysis*, „Science Advances”, nr 6, eaba2196.
- [8] Butler T., Allnut S., 2003, *Mental Illness among New South Wales' Prisoners*, Corrections Health Service, NSW.
- [9] Carr A., 2009, *Psychologia pozytywna. Nauka o szczęściu i ludzkich siłach*, Zysk i S-ka, Poznań.
- [10] Carver C. S., Scheier M. F., 2002, *Optimism*, [w:] *Handbook of Positive Psychology*, (red.) C. R. Snyder, S. J. Lopez, Oxford University Press, New York, s. 231–243.

- [11] Chmielewska-Hampel A., Wawrzyniak M., 2009, *Depresja, lęk i nadzieja podstawowa u osób odbywających karę więzienia*, „Psychologia Jakości Życia”, nr 8, s. 45–58.
- [12] Diamond A., 2013, *Executive functions*, „Annual Review of Psychology”, nr 64, s. 135–168.
- [13] Dufault K., Martocchio R. C., 1985, *Hope: Its spheres and dimensions*, „Nursing Clinics of North America”, nr 20, s. 379–391.
- [14] Elger B. S., 2009, *Prisonlife: television, sports, work, stress and insomnia in a remand prison*, „International Journal of Law and Psychiatry”, nr 32, s. 74–83.
- [15] Erikson H. E., 2002, *Dopełniony cykl życia*, Rebis, Poznań.
- [16] Farran C. J., Herth K. A., Popovich J. M., 1995, *Hope and Hopelessness: Critical Clinical Constructs*, Sage Publications, New York.
- [17] Fidelus A., 2012, *Determinanty readaptacji społecznej skazanych*, UKSW Publishing House, Warszawa.
- [18] Filipkowski J., 2000, *Rola nadziei w osobowym rozwoju człowieka (ujęcie św. Tomasza z Akwinu)*, [w:] *Radość i cierpienie. Fenomenologia rozwoju człowieka*, (red.) H. Romanowska-Łakomy, Wydawnictwo Uniwersytetu Warmińsko-Mazurskiego, Olsztyn, s. 131–148.
- [19] Fredrickson B., 2009, *Positivity: Top-notch Research Reveals the 3 to 1 Ratio That Will Change Your Life*, Three Rivers Press, New York.
- [20] Gawda B., 2007, *Ekspresja pojęć afektywnych w narracjach osób z osobowością antyspołeczną*, UMCS, Lublin.
- [21] Gawda B., 2011, *Skrypty miłości, nienawiści i lęku u osób antyspołecznych*, Difin, Warszawa.
- [22] Gawda B., 2017, *Struktura pojęć emocjonalnych. Wykorzystanie technik fluencji werbalnej*, Wydawnictwo UMCS, Lublin.
- [23] Gawda B., 2018, *Struktura pojęcia nadzieja i jego zróżnicowanie*, Annales UMCS, sectio J, nr 31, s. 65–81.
- [24] Gawda B., 2019, *The structure of the concepts related to love spectrum: emotional verbal fluency technique application, initial psychometrics, and its validation*, „Journal of Psycholinguistic Research”, nr 48, s. 1339–1361.
- [25] Goff A., Rose E., Rose S., Purves D., 2007, *Does PTSD occur in sentenced prison populations? A systematic literature review*, „Criminal Behaviour and Mental Health”, nr 17, s. 152–162.
- [26] Hancock M., Tapscott J.L., Hoaken P.N., 2010, *Role of executive dysfunction in predicting frequency and severity of violence*, *Aggressive Behavior*, nr 36, s. 338–349.
- [27] Håkansson A., Berglund M., 2012, *Risk factors for criminal recidivism a prospective follow-up study in prisoners with substance abuse*, „BMC Psychiatry”, nr 12, 111.
- [28] Ireland J. L., Culpin V., 2006, *The relationship between sleeping problems and aggression, anger, and impulsivity in a population of juvenile and young offenders*, „Journal of Adolescent Health”, nr 38, s. 649–655.
- [29] Jurado M. B., Rosselli M., 2007, *The elusive nature of executive functions: a review of our current understanding*, „Neuropsychology Review”, nr 17, s. 213–233.
- [30] Kieszowska A., 2012, *Inkluzyjno-katalaktyczny model reintegracji społecznej skazanych. Konteksty resocjalizacyjne*, Oficyna Wydawnicza „Impuls”, Kraków.
- [31] Kodeks Karny Postępowania Karnego, Karny Wykonawczy, 1997, art. 7, Wydawnictwo Park.



- [32] Kosacka K., 2019, *Język i parajęzyk wypowiedzi o emocjach. Podmiotowe uwarunkowania*, Wydawnictwo UMCS, Lublin.
- [33] Koziński J., 2006, *Psychologia nadziei*, Wydawnictwo Akademickie „Żak”, Warszawa.
- [34] Krafft A. M., Martin-Krumm C., Fenouillet F., 2017, *Adaptation, Further Elaboration, and Validation of a Scale to Measure Hope as Perceived by People: Discriminant Value and Predictive Utility Vis-à-Vis Dispositional Hope*, „Assessment”, nr 24, s. 1–16.
- [35] Langevin R., Curnoe S., 2011, *Psychopathy, ADHD, and brain dysfunction as predictors of lifetime recidivism among sex offenders*, „International Journal of Offender Therapy and Comparative Criminology”, nr 55, s. 5–26.
- [36] Lazarus R. S., 1999, *Hope: An emotion and vital coping resource against despair*, „Social Research”, nr 66, s. 653–678.
- [37] Marcus D. K., Hamlin R. J., Lyons Jr. P.M., 2001, *Negative Affect and Interpersonal Rejection Among Prison Inmates in a Therapeutic Community. A Social Relations Analysis*, „Journal of Abnormal Psychology”, nr 110, s. 544–552.
- [38] McCollister K. E., French M. T., Fang H., 2010, *The cost of crime to society: new crime-specific estimates for policy and program evaluation*, „Drug and Alcohol Dependence”, nr 108, s. 98–109.
- [39] Melendez R. I., Gregory M. L., Bardo M. T., Kalivas P. W., 2004, *Impoverished rearing environment alters metabotropic glutamate receptor expression and function in the prefrontal cortex*, „Neuropsychopharmacology”, nr 29, s. 1980–1987.
- [40] Miyake A., Friedman N. P., Emerson M. J., Witzki A. H., Howerter A., Wager T. D., 2000, *The unity and diversity of executive functions and their contributions to complex “Frontal Lobe” tasks: a latent variable analysis*, „Cognitive Psychology”, nr 41, s. 49–100.
- [41] Morse J. M., Doberneck B., 1995, *Delineating the concept of hope*, „Image – The Journal of Nursing Scholarship”, nr 27, s. 277–285.
- [42] Morse J. M., Penrod J., 1999, *Linking concepts of enduring, uncertainty, suffering, and hope*, „Image – The Journal of Nursing Scholarship”, nr 31, s. 145–150.
- [43] Mowrer O. H., 1960, *Learning Theory and Behavior*, Wiley, New York.
- [44] Mudrecka I., 2014, *Potrzeba i możliwości budzenia nadziei u niedostosowanych społecznie w świetle koncepcji poznawczej*, „Resocjalizacja Polska”, nr 7, s. 59–70.
- [45] Opora R., 2009, *Ewolucja niedostosowania społecznego jako rezultat zmian w zakresie odporności psychicznej i zniekształceń poznawczych*, Wydawnictwo Uniwersytetu Gdańskiego, Gdańsk.
- [46] Opora R., 2010, *Resocjalizacja: wychowanie i psychokorekcja nieletnich niedostosowanych społecznie*, Oficyna Wydawnicza „Impuls”, Kraków.
- [47] Ortony A., Clore G. L., Collins A., 1990, *The Cognitive Structure of Emotion*, Cambridge University Press, Cambridge.
- [48] Pendleton E. P., 1988, *Student-centered instruction: A prison college model for building self-esteem*, „Journal of Correctional Education”, nr 39, s. 82–84.
- [49] Pennebaker J. W., Booth R. J., Boyd R. L., Francis M. E., 2015, *Linguistic Inquiry and Word Count: LIWC2015*, Pennebaker Conglomerates (www.LIWC.net), Austin, TX.
- [50] Piquero A. R., Jennings W. G., Diamond B., Reingle J. M., 2013, *A systematic review of age, sex, ethnicity, and race as predictors of violent recidivism*, „International Journal of Offender Therapy and Comparative Criminology”, nr 59, s. 5–26.

- [51] Plugge E. H., Foster C. E., Yudkin P. L., Douglas N., 2009, *Cardiovascular disease risk factors and women prisoners in the UK: the impact of imprisonment*, „Health Promotion International”, nr 24, s. 334–343.
- [52] Ricoeur P., 1991, *Podług nadziei*, Instytut Wydawniczy Pax, Warszawa.
- [53] Ross E. H., Hoaken P. N. S., 2011, *Executive cognitive functioning abilities of male first time and return Canadian federal inmates*, „Canadian Journal of Criminology and Criminal Justice”, nr 53, s. 377–403.
- [54] Schrank B., Stanghellini G., Slade M., 2008, *Hope in psychiatry: A review of the literature*, „Acta Psychiatrica Scandinavica”, nr 118, s. 421–433.
- [55] Scioli A., Biller H. B., 2009, *Hope in the Age of Anxiety: A Guide to Understanding and Strengthening Our Most Important Virtue*, Oxford University Press, New York.
- [56] Scioli A., Scioli-Salter E. R., Sykes K., Anderson C., Fedele M., 2016, *The positive contributions of hope to maintaining and restoring health: An integrative, mixed-method approach*, „The Journal of Positive Psychology”, nr 11, s. 135–148.
- [57] Seligman M. E. P., 2005, *Prawdziwe szczęście. Psychologia pozytywna a urzeczywistnianie naszych możliwości trwałego spełnienia*, Media Rodzina, Poznań.
- [58] Snyder C. R., 2000, *Handbook of Hope: Theory, Measures and Applications*, Academic Press, San Diego.
- [59] Snyder C. R., 2002, *Hope theory: Rainbows in the mind*, „Psychological Inquiry”, nr 13, s. 249–275.
- [60] Snyder C. R., Ilardi S., Michael S., Cheavens J., 2000, *Hope theory: Updating a common process for psychological change*, [w:] *Handbook of Psychological Change: Psychotherapy Processes and Practices for the 21<sup>st</sup> Century*, (red.) C. R. Snyder, R. E. Ingram, Wiley, New York, s. 128–153.
- [61] Trzebińska E., 2008, *Psychologia pozytywna*, Wydawnictwa Akademickie i Profesjonalne, Warszawa.
- [62] Trzebiński J., Zięba M., 2003, *Nadzieja, strata, rozwój*, „Psychologia Jakości Życia”, nr 2, s. 5–33.
- [63] Verbruggen J., Blokland A. A., Van Der Geest V. R., 2012, *Effects of employment and unemployment on serious offending in a high-risk sample of men and women from ages 18 to 32 in the Netherlands*, „The British Journal of Criminology”, nr 52, s. 845–869.
- [64] Witte A. V., Bagorda F., Teuchert-Noodt G., Lehmann K., 2007, *Contralateral prefrontal projections in gerbils mature abnormally after early methamphetamine trauma and isolated rearing*, „Journal of Neural Transmission”, nr 114, s. 285–288.
- [65] Witwicki W., 1995/1927, *Psychologia uczuć i inne pisma*, PWN, Warszawa.
- [66] Woodall J., Dixey R., South J., 2013, *Control and choice in english prisons: developing health promoting prisons*, „Health Promotion International”, nr 29, s. 474–482.